



ЮГ ГЕО АЛЬЯНС

КОМПЛЕКСНОЕ АРХИТЕКТУРНО-КАДАСТРОВОЕ ОБЪЕДИНЕНИЕ

LLC «GEO SOUTH Alliance»

Заказчик:

МКУ «Управление строительства»

Подрядчик:

ООО «ЮГ ГЕО Альянс»

ДОКУМЕНТАЦИЯ ПО ПЛАНИРОВКЕ ТЕРРИТОРИИ (ПРОЕКТ ПЛАНИРОВКИ ТЕРРИТОРИИ)

ТОМ 2

Материалы по обоснованию

**"Инженерное обеспечение с. Большие Хутора г. Новороссийск.
Проект планировки территории и проект межевания территории"**



ЮГА-188-2021-ППТ



Заказчик:

МКУ «Управление строительства»

Подрядчик:

ООО «ЮГ ГЕО Альянс»

ДОКУМЕНТАЦИЯ ПО ПЛАНИРОВКЕ ТЕРРИТОРИИ (ПРОЕКТ ПЛАНИРОВКИ ТЕРРИТОРИИ)

ТОМ 2

Материалы по обоснованию

**"Инженерное обеспечение с. Большие Хутора г. Новороссийск.
Проект планировки территории и проект межевания территории"**

ЮГА-188-2021-ППТ

Генеральный директор

Е.В. Захаров

ГИП

А.В. Яценко

Ведущий специалист-эксперт

О.М. Уманец

ООО «ЮГ ГЕО Альянс»

Краснодар, 2021

СОСТАВ ПРОЕКТА

Проект планировки линейного объекта.
ТОМ 1 Основная часть проекта планировки
 Положение о размещении линейных объектов.
 Проект планировки территории. Графическая часть:

| № п/п | Наименование чертежа | Масштаб | Марка чертежа |
|----------|-------------------------------------------------------------------------------------|---------|------------------|
| | Чертеж границ зон планируемого размещения линейных объектов Чертеж красных линий | 1:1000 | ППТ |

ТОМ 2 Материалы по обоснованию проекта планировки.

Пояснительная записка.

Графические материалы:

| № п/п | Наименование чертежа | Масштаб | Марка чертежа |
|----------|---------------------------------------------------------------------------------------------------------------------|---------|------------------|
| | Схема расположения элементов планировочной структуры | 1:10000 | ППТ |
| | Схема использования территории в период подготовки проекта планировки территории | 1:1000 | ППТ |
| | Схема границ территории объектов культурного наследия | 1:10000 | ППТ |
| | Схема вертикальной планировки территории | 1:1000 | ППТ |
| | Схема границ зон с особыми условиями использования территории | 1:10000 | ППТ |
| | Схема границ территорий, подверженных риску возникновения чрезвычайных ситуаций природного и техногенного характера | 1:10000 | ППТ |
| | Схема конструктивных и планировочных решений | 1:1000 | ППТ |

Согласовано

Взам. инв. N

Подп. и дата

Инв. N подл.

ЮГА-170-2020-ППТ

Изм. Кол.уч. Лист № док. Подп. Дата

| | | | |
|-----------|---------|--|-------|
| Разраб. | Пощенко | | 08.20 |
| Н. контр. | Захаров | | 08.20 |
| ГИП | Яценко | | 08.20 |
| | | | |
| | | | |


Пояснительная записка

| | | |
|--------|------|--------|
| Стадия | Лист | Листов |
| П | 3 | 64 |



Пояснительная записка
Содержание

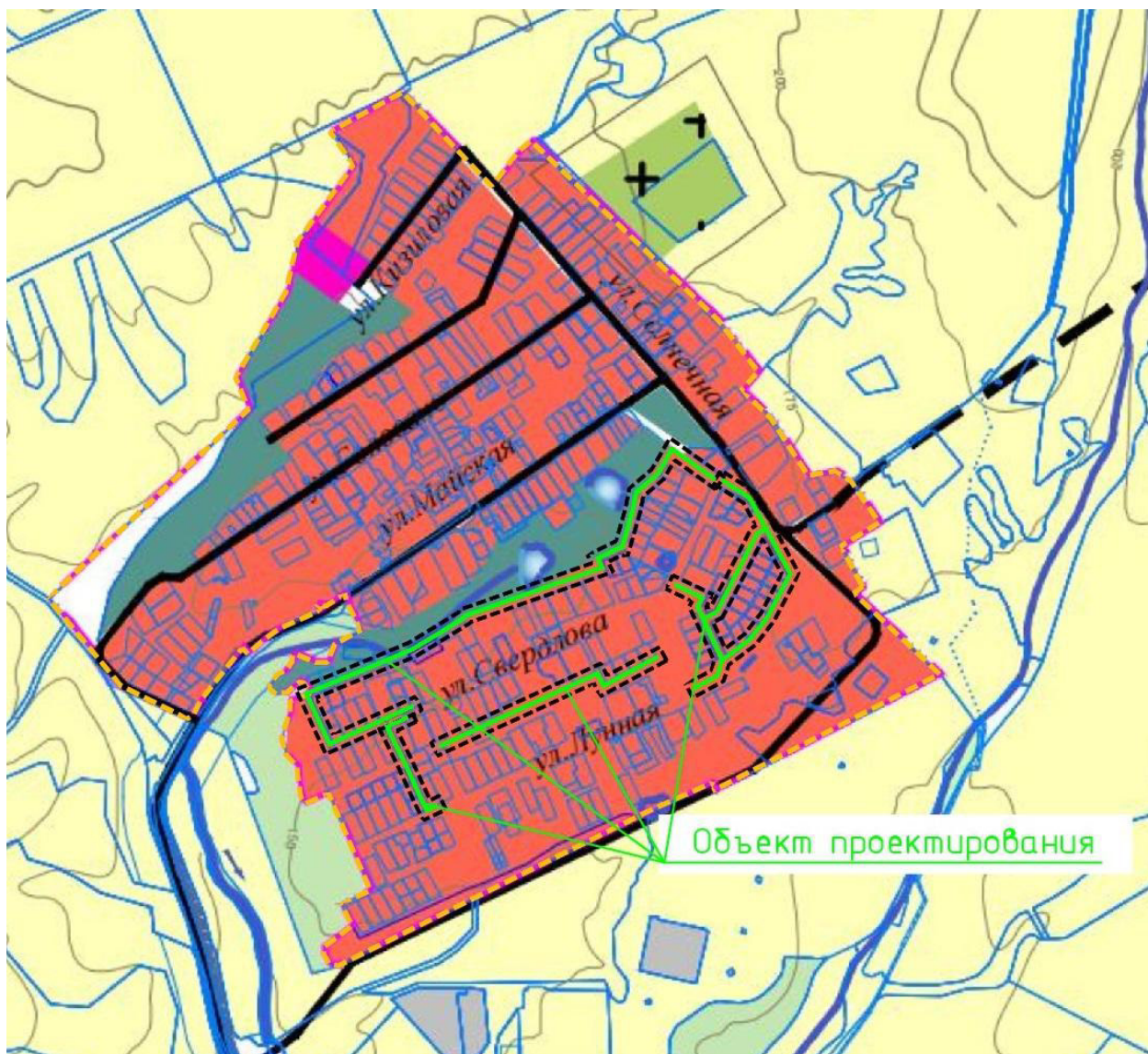
| | | |
|------|----------------------------------------------------------------------------------------------------------------------------------------------------------------------------------------------------------------------------------------|----|
| 1. | Исходные данные..... | 5 |
| 1.1. | Общие сведения..... | 5 |
| 1.2. | Основания, исходные данные и условия для подготовки документации по планировке территории..... | 5 |
| 2. | Климатическая, географическая и инженерно-геологическая характеристики района строительства..... | 7 |
| 2.1. | Местоположение..... | 7 |
| 2.2. | Климат..... | 8 |
| 2.3. | Геоморфология. Рельеф..... | 12 |
| 3. | Описание принципиальных проектных решений..... | 13 |
| 4. | Обоснование определения границ зон планируемого размещения объектов капитального строительства..... | 15 |
| 5. | Обоснование определения границ зон планируемого размещения объектов капитального строительства подлежащих переустройству и переносу..... | 15 |
| 6. | Обоснование определения предельных параметров застройки территории в границах зон планируемого размещения объектов капитального строительства, входящих в состав линейного объекта..... | 15 |
| 7. | Ведомость пересечений границ зон планируемого размещения линейного объекта с сохраняемыми объектами капитального строительства (здание, строение, сооружение, строительство которых не завершено), существующими и строящимися..... | 16 |
| 8. | Ведомость пересечений границ зон планируемого размещения линейного объекта с объектами капитального строительства, строительство которых запланировано в соответствии с ранее утвержденной документацией по планировке территории..... | 16 |
| 9. | Ведомость пересечений границ зон планируемого размещения линейного объекта (объектов) с водными объектами..... | 16 |
| 10. | Обоснование соответствия планируемых параметров, местоположения и назначения объектов регионального значения, объектов местного значения нормативам градостроительного проектирования и требованиям градостроительных регламентов..... | 17 |
| 11. | Варианты планировочных и (или) объемно-пространственных решений застройки территории..... | 17 |
| 12. | Обоснования очередности планируемого развития территории..... | 17 |
| 13. | Сведения об исходных земельных участках, из которых образуются земельные участки для размещения объекта..... | 18 |
| 14. | Перечень и сведения о площади образуемых земельных участков, которые будут отнесены к территориям общего пользования или имуществу общего пользования..... | 18 |
| 15. | Сведения о красных линиях..... | 19 |
| 16. | Учет ограничений использования территории в зонах с особыми условиями использования территорий, на особо охраняемых природных территориях..... | 19 |
| 17. | Территория объектов историко-культурного наследия..... | 20 |
| 18. | Защита территории от чрезвычайных ситуаций природного и техногенного характера..... | 20 |
| 19. | Перечень мероприятий по охране окружающей среды..... | 22 |
| 20. | Результаты инженерных изысканий..... | 23 |
| | Нормативные документы..... | 23 |

| | | | | | | | | | | | |
|--------------|--------------|--------------|------|---------|------|--------|-------|------|-----------------------------------------------------------------------------------------------------------------------------------------------------------------------------|------------------|------|
| Инв. N подл. | Подп. и дата | Взам. инв. N | | | | | | |  ЮГ ГЕО АЛЛЯНС <small>КОМПЛЕКСНОЕ АРХИТЕКТУРНО-КАДАСТРОВОЕ ОБЩЕСТВО</small> | ЮГА-188-2021-ППТ | Лист |
| | | | Изм. | Кол.уч. | Лист | № док. | Подп. | Дата | | | 4 |

2. Климатическая, географическая и инженерно-геологическая характеристики района строительства

2.1. Местоположение

Линейный объект «Инженерное обеспечение с. Большие Хутора г. Новороссийск. Проект планировки территории и проект межевания территории» в юго-западной части МО г. Новороссийск Краснодарского края.



Обзорная схема – 2.1

Инв. N подл. Подп. и дата Взам. инв. N

Изм. Кол.ч Лист № док. Подп. Дата



ЮГА-188-2021-ППТ

Лист
7

2.2. Климат

Климатическая характеристика о многолетних метеорологических характеристиках дана за период 1977–2012 гг по данным наблюдений ближайшего пункта метеорологических наблюдений гидрометбюро «Новороссийск».

Основными факторами, определяющими климат участка работ, являются географическое положение района, строение его поверхности и характер циркуляции атмосферы. Сложные физико-географические условия, близость незамерзающего моря и системы высоких хребтов Кавказа объясняют особенности климата Новороссийска.

Климат исследуемого района ближе всего к средиземноморскому, характеризуется умеренно жарким сухим летом и влажным холодным полугодием.

Температура воздуха

Таблица 2.2 – Средняя месячная и годовая температура воздуха, °С

| I | II | III | IV | V | VI | VII | VIII | IX | X | XI | XII | Год |
|-----|-----|-----|------|------|------|------|------|------|------|-----|-----|------|
| 3,7 | 3,8 | 6,6 | 11,7 | 16,6 | 21,2 | 24,6 | 24,7 | 19,9 | 14,3 | 9,2 | 5,7 | 13,5 |

Таблица 2.3 – Абсолютный максимум температуры воздуха, °С

| I | II | III | IV | V | VI | VII | VIII | IX | X | XI | XII | Год |
|------|------|------|------|------|------|------|------|------|------|------|------|------|
| 18,1 | 19,6 | 26,7 | 29,8 | 32,5 | 37,1 | 39,3 | 39,6 | 34,6 | 34,5 | 25,5 | 21,9 | 39,6 |

Таблица 2.4 – Абсолютный минимум температуры воздуха, °С

| I | II | III | IV | V | VI | VII | VIII | IX | X | XI | XII | Год |
|-------|-------|-------|------|-----|-----|------|------|-----|------|-------|-------|-------|
| -20,2 | -19,8 | -10,9 | -4,4 | 4,5 | 9,0 | 12,6 | 12,1 | 4,5 | -1,5 | -11,7 | -20,0 | -20,2 |

Таблица 2.5 – Средняя максимальная температура воздуха, °С

| I | II | III | IV | V | VI | VII | VIII | IX | X | XI | XII | Год |
|-----|-----|------|------|------|------|------|------|------|------|------|-----|------|
| 7,0 | 7,2 | 10,3 | 15,7 | 20,7 | 25,1 | 29,2 | 29,2 | 24,3 | 18,8 | 12,8 | 8,8 | 17,4 |

Таблица 2.6 – Средняя минимальная температура воздуха, °С

| I | II | III | IV | V | VI | VII | VIII | IX | X | XI | XII | Год |
|-----|-----|-----|-----|------|------|------|------|------|------|-----|-----|------|
| 1,2 | 0,9 | 3,8 | 8,7 | 13,2 | 17,6 | 20,8 | 20,9 | 16,1 | 11,3 | 6,2 | 2,8 | 10,3 |

Осадки

Таблица 2.7 – Среднее количество осадков, мм

| I | II | III | IV | V | VI | VII | VIII | IX | X | XI | XII | Холод- ный перио- д XI–III | Тёп- лый перио- д IV–X | Год |
|----|----|-----|----|----|----|-----|------|----|----|----|-----|-------------------------------------|---------------------------------|-----|
| 90 | 72 | 69 | 54 | 50 | 62 | 52 | 58 | 53 | 57 | 78 | 121 | 431 | 385 | 816 |

Таблица 2.8 – Суточный максимум осадков, мм

| I | II | III | IV | V | VI | VII | VIII | IX | X | XI | XII | Год |
|----|----|-----|----|----|-----|-----|------|----|----|----|-----|-----|
| 75 | 81 | 43 | 51 | 79 | 181 | 194 | 100 | 51 | 72 | 43 | 128 | 194 |

Снежный покров

Неустойчивый снежный покров – отличительная черта зимнего сезона на Кубани. Снежный покров обычно появляется в конце ноября или в начале декабря, но не сохраняется сколько-нибудь продолжительное время. В среднем за зимний период наблюдается в Новороссийске суммарно 9 дней со снежным покровом. Устойчивого снежного покрова в Новороссийске за последние 35 лет не наблюдалось. Наиболее длительный период с непрерывным снежным покровом наблюдался зимой 2001 – 2002гг и составил 27 дней.

Максимум высоты снежного покрова в Новороссийске 24 января 2010г достиг 25 см. Свежевыпавший снег имеет небольшую плотность 0,15 – 0,20 г/см³, по мере накопления снег уплотняется, высота его постепенно уменьшается. Максимум плотности находится в пределах 0,30 г/см³ – 0,33 г/см³.

Таблица 2.9 – Средняя декадная высота снежного покрова по постоянной рейке, см

| Месяц | XI | | | XII | | | I | | | II | | | III | | | Наибольшая | | |
|-----------|----|---|---|-----|----|----|----|---|----|----|----|----|-----|---|---|------------|----|----|
| Декада | 1 | 2 | 3 | 1 | 2 | 3 | 1 | 2 | 3 | 1 | 2 | 3 | 1 | 2 | 3 | 1 | 2 | 3 |
| средняя | – | 0 | 0 | 0 | 1 | 1 | 1 | 1 | 2 | 1 | 1 | 1 | 1 | 0 | 0 | 1 | 1 | 2 |
| наибольш. | – | 7 | 3 | 8 | 19 | 20 | 20 | 9 | 25 | 20 | 11 | 24 | 6 | 6 | 5 | 20 | 19 | 25 |

Таблица 2.10 – Повторяемость направления ветра и штилей по месяцам и за год, %

| Румбы | С | СВ | В | ЮВ | Ю | ЮЗ | З | СЗ | Штил ь |
|----------|----|----|---|----|----|----|---|----|-----------|
| Январь | 6 | 54 | 1 | 6 | 11 | 9 | 4 | 9 | 23 |
| Февраль | 5 | 56 | 0 | 2 | 7 | 6 | 5 | 19 | 6 |
| Март | 7 | 45 | 2 | 11 | 17 | 7 | 6 | 5 | 14 |
| Апрель | 8 | 38 | 3 | 11 | 22 | 12 | 2 | 4 | 11 |
| Маѳ | 3 | 32 | 1 | 9 | 41 | 8 | 1 | 5 | 28 |
| Июнь | 3 | 19 | 8 | 10 | 42 | 12 | 2 | 4 | 17 |
| Июль | 8 | 21 | 4 | 9 | 38 | 11 | 5 | 4 | 23 |
| Август | 10 | 36 | 7 | 5 | 20 | 8 | 7 | 7 | 22 |
| Сентябрь | 14 | 44 | 4 | 3 | 13 | 7 | 6 | 9 | 18 |
| Октябрь | 4 | 63 | 3 | 4 | 10 | 10 | 4 | 2 | 8 |
| Ноябрь | 9 | 61 | 1 | 1 | 4 | 5 | 4 | 15 | 16 |
| Декабрь | 3 | 21 | 5 | 28 | 22 | 8 | 3 | 10 | 25 |
| Год | 7 | 41 | 3 | 8 | 21 | 9 | 4 | 8 | 18 |

| | | | | | | | | |
|---------------------|------------|------------|------------|------------|------------|------------|------------|------------|
| <i>Румбы</i> | <i>С</i> | <i>СВ</i> | <i>В</i> | <i>ЮВ</i> | <i>Ю</i> | <i>ЮЗ</i> | <i>З</i> | <i>СЗ</i> |
| <i>Средняя</i> | <i>3,1</i> | <i>8,2</i> | <i>3,0</i> | <i>3,6</i> | <i>3,3</i> | <i>3,5</i> | <i>3,0</i> | <i>2,7</i> |
| <i>Максимальная</i> | <i>30</i> | <i>44</i> | <i>33</i> | <i>22</i> | <i>22</i> | <i>24</i> | <i>22</i> | <i>23</i> |

Розы ветров

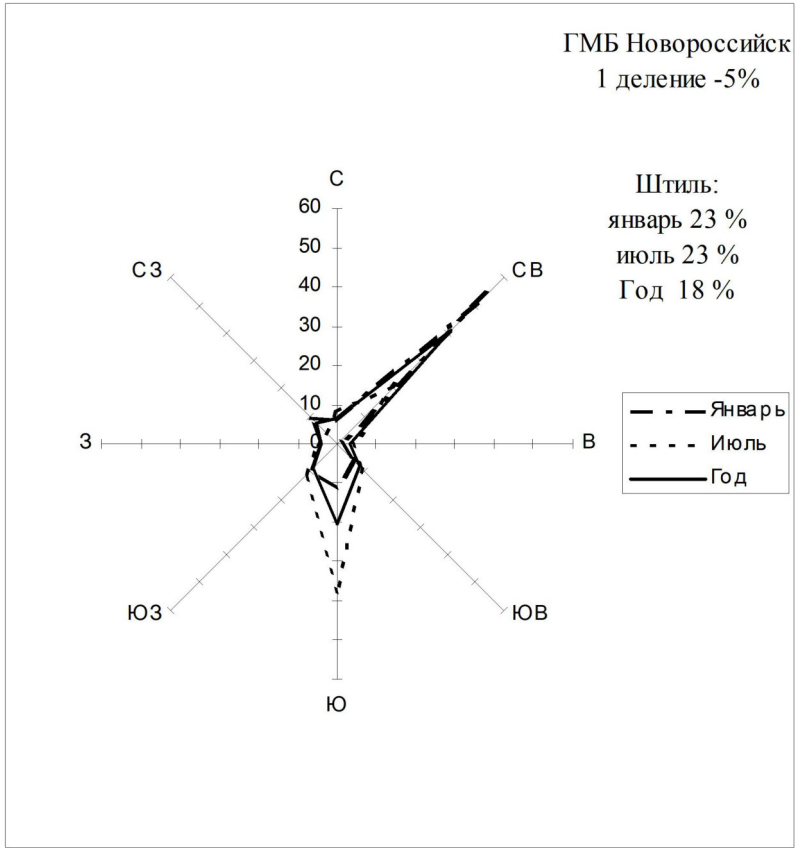


Рисунок 2.1 – Повторяемость направлений ветра и штилей (%) за январь, июль и за год по метеостанции Новоросийск

Таблица 2.12 – Средняя и абсолютная максимальная скорость ветра, м/с

| Месяц | I | II | III | IV | V | VI | VII | VIII | IX | X | XI | XII | Год |
|-------------------------------|-----|-----|-----|-----|-----|-----|-----|------|-----|-----|-----|-----|-----|
| Средняя | 5,5 | 5,6 | 4,8 | 3,6 | 3,0 | 2,6 | 3,4 | 3,7 | 3,9 | 4,7 | 5,1 | 5,7 | 4,3 |
| Максимальная с учётом порывов | 44 | 44 | 34 | 33 | 31 | 27 | 30 | 30 | 30 | 39 | 41 | 39 | 44 |

Таблица 2.13 – Среднее и наибольшее число дней с сильным ветром (≥ 15 м/с)

| Месяц | I | II | III | IV | V | VI | VII | VIII | IX | X | XI | XII | Год |
|-------------------|----|----|-----|----|---|----|-----|------|----|----|----|-----|-----|
| Среднее | 12 | 11 | 11 | 7 | 5 | 3 | 5 | 7 | 8 | 12 | 11 | 12 | 105 |
| Наибол. (2001 г.) | 13 | 9 | 15 | 9 | 4 | 7 | 8 | 12 | 9 | 11 | 14 | 23 | 134 |

Таблица 2.14 – Наибольшие скорости ветра (м/с) различной вероятности

| |
|----------------------------------------------|
| Скорости ветра (м/сек) возможные один раз в: |
|----------------------------------------------|

| | | | |
|-------|--------|--------|--------|
| 5 лет | 10 лет | 15 лет | 20 лет |
| 39 | 41 | 43 | 45 |

Атмосферные явления

Таблица 2.15 – Среднее и наибольшее число дней с грозой

| Месяц | I | II | III | IV | V | VI | VII | VIII | IX | X | XI | XII | Год |
|-------------------|-----|-----|-----|----|---|----|-----|------|----|---|----|-----|-----|
| Среднее | 0,2 | 0,2 | 0,3 | 1 | 2 | 5 | 5 | 4 | 4 | 1 | 1 | 1 | 25 |
| Наибол. 2002г. | 0 | 0 | 0 | 1 | 1 | 2 | 10 | 11 | 8 | 6 | 2 | 0 | 41 |

Выпадение жидких атмосферных осадков при отрицательной температуре воздуха способствует появлению отложений льда на проводах воздушных линий, на ветвях деревьев, на деталях зданий и сооружений. Гололёд в Новороссийске наблюдается ежегодно, но в 1 раз в 20 лет отмечается гололёд, достигающий значительных размеров. 19 – 20 декабря 2001г. наблюдалось сильное отложение гололёда, достигшее диаметра 22 мм, масса отложения составила 248 грамм на 1 метр провода. Отложение сопровождалось сильным ветром 15 – 23 м/с. Гололёд продолжался 39 часов.

Таблица 2.16 – Число дней с гололёдом

| Месяц | I | II | III | IV | V | VI | VII | VIII | IX | X | XI | XII | Год |
|----------------------------------------------------|------|------|-----|----|---|----|-----|------|----|---|------|------|-----|
| Число дней с гололёдом, ГМБ Новороссийск | | | | | | | | | | | | | |
| среднее | 0,4 | 0,4 | 0,2 | | | | | | | | 0,1 | 0,4 | 2 |
| наибольшее (2001г.) | 0 | 0 | 0 | | | | | | | | 0 | 5 | 5 |
| Средняя продолжительн ость гололёдов, час | 34,7 | 23,4 | 8,8 | | | | | | | | 17,1 | 21,0 | 105 |

2.3. Геоморфология. Рельеф

В геоморфологическом отношении район работ расположен в геоморфологической провинции Большого Кавказа высоких и средних гор на складчатых структурах и имеет среднегорный эрозионно-тектонический рельеф в области развития неогеновых антиклинальных и брахиантиклинальных структур.

Территория представляет собой ровную площадку, имеющую уклон в восточном северо-восточном направлении. Абсолютные отметки местности изменяются от 35.5 до 25.1м. абс.

Вдоль существующей автодороги устроены искусственные водоотводные траншеи глубина которых изменяется от нескольких десятков сантиметров до 1,5м.

Грунты на площадке застройки сложены:

- насыпной грунт – 0,00–1,20 м.;
- глина тёмно-коричневая лёгкая – 1,20–1,40 м.;
- глины светловато-коричневые, коричневые, легкие полутвердые, без включений – 1,40–2,40 м.;
- суглинки светловато-коричневого цвета без включений – 2,40–3,40 м.

Вследствие проведённых инженерно – геологических изысканий, опасных природных факторов по трассе проектируемой сети водоснабжения от ТПВ не выявлено.

Уровень грунтовых вод вскрыт на глубине 2,3–3,6 м. от поверхности земли.

Сейсмичность района 8 баллов (СП.14.1333.30.2011 карта ОСР-97-А).

Глубина промерзания–0,20м.

2.4 Почвы


В районе строительства сетей водоснабжения распространены дерново-карбонатные типичные и выщелоченные почвы. Они маломощные (до 0,2–0,3м) и имеют не фрагментарное распространение (например на участках устройства дорог и т.д.).

3 Описание принципиальных проектных решений

Трасса газопровода состоит из подземных и надземных частей, материал надземного газопровода сталь и подземного – полиэтилен. Стандартные стальные трубы служат для наружной прокладки газопровода. Трубы газовые полиэтиленовые предназначены для транспортировки газов и газозоодушных смесей, которые не содержат ароматических углеводородов.

В соответствии с СП 62.13330.2011* Газораспределительные системы. Актуализированная редакция СНиП 42-01-2002, для стальных газопроводов должны применяться стыковые, тавровые и нахлесточные соединения, для полиэтиленовых – соединения встык нагретым инструментом или при помощи деталей с ЗН, для подземных медных газопроводов – соединения, выполненные сваркой или высокотемпературной капиллярной пайкой (далее – пайкой). Соединения медных надземных газопроводов следует выполнять сваркой, высокотемпературной капиллярной пайкой или прессованием. В качестве обозначения трассы полиэтиленовых газопроводов предусмотрена укладка электронных маркеров, имеющих индивидуальный

| | | | | | | | | |
|--------------|--------------|--------------|-----------------------------------------------------------------------------------------------------------------------------------------------------------------------------------------------------------------------------------------------------------------------------------------------------------------------------------------------------------------------------------------------------------------------------------------------------------------------------------------------------------------------------------------------------------------------------------------------------------------------------------------------------------------------------------------------------|-------|------|--------|-------|------|
| Инв. N подл. | Подп. и дата | Взам. инв. N | <p>В соответствии с СП 62.13330.2011* Газораспределительные системы. Актуализированная редакция СНиП 42-01-2002, для стальных газопроводов должны применяться стыковые, тавровые и нахлесточные соединения, для полиэтиленовых - соединения встык нагретым инструментом или при помощи деталей с ЗН, для подземных медных газопроводов - соединения, выполненные сваркой или высокотемпературной капиллярной пайкой (далее - пайкой). Соединения медных надземных газопроводов следует выполнять сваркой, высокотемпературной капиллярной пайкой или прессованием. В качестве обозначения трассы полиэтиленовых газопроводов предусмотрена укладка электронных маркеров, имеющих индивидуальный</p> | | | | | |
| | | | | | | | | |
| | | | Изм. | Кол.ч | Лист | № док. | Подп. | Дата |

| | | |
|-------------------------------------------------------------------------------------|------------------|------------|
|  | ЮГА-188-2021-ППТ | Лист 13 |
|-------------------------------------------------------------------------------------|------------------|------------|

идентификационный номер согласно ГОСТ 55472 (Обозначение трасс полиэтиленовых газопроводов)

Надземные и внутренние стальные газопроводы следует защищать от атмосферной коррозии.

Протяженность газопровода низкого давления составляет – 2423 м.

Ширина охранной зоны газопровода была принята согласно техническому заданию на разработку документации по проекту планировки и проекту межевания территории по объекту «Инженерное обеспечение с. Большие Хутора г. Новороссийск. Проект планировки территории и проект межевания территории» соответственно:

– для газопровода низкого давления – 4 м.

Ширина отвода земельного участка на период строительства (временный отвод) принималась в соответствии с СП 62.13330.2011* Газораспределительные системы. Актуализированная редакция СНиП 42-01-2002.

Общая площадь временного отвода – 24350 кв.м.

| | |
|------------------------|------------------------------------------------------------------------------------------------------------------------|
| Наименование | «Инженерное обеспечение с. Большие Хутора г. Новороссийск. Проект планировки территории и проект межевания территории» |
| Местоположение объекта | Российская Федерация, Краснодарский край, г. Новороссийск |
| Объект проектирования | Газопровод |
| Общая протяженность | 24350 м |

В соответствии с ГОСТ Р 54983–2012 «Системы газораспределительные. Сети газораспределения природного газа. Общие требования к эксплуатации. Эксплуатационная документация», при технической эксплуатации сетей газораспределения должны выполняться следующие виды работ:

– ввод в эксплуатацию законченных строительством газопроводов, пунктов редуцирования газа, средств электрохимической защиты от коррозии стальных подземных газопроводов (средств ЭХЗ), средств автоматизированной системы управления технологическим процессом (средств АСУ ТП);

– мониторинг технического состояния газопроводов и пунктов редуцирования газа, включая проверку состояния охранных зон, технический осмотр, техническое обследование, оценку технического состояния, техническое диагностирование;

– техническое обслуживание газопроводов, пунктов редуцирования газа, средств ЭХЗ и АСУ ТП;

– текущий и капитальный ремонты газопроводов, пунктов редуцирования газа, средств ЭХЗ и АСУ ТП;

Инв. N подл. Подп. и дата Взам. инв. N

| | | | | | |
|------|-------|------|--------|-------|------|
| Изм. | Кол.ч | Лист | № док. | Подп. | Дата |
|------|-------|------|--------|-------|------|



ЮГА-188-2021-ППТ

Лист
14

- проверка наличия и удаление конденсата из конденсатосборников и гидрозатворов;
- контроль интенсивности запаха газа в конечных точках сети газораспределения;
- контроль давления газа в сети газораспределения;
- контроль и управление режимами сетей газораспределения;
- аварийно-диспетчерское обслуживание объектов сетей газораспределения;
- утилизация (ликвидация) и консервация газопроводов и пунктов редуцирования газа при выводе их из эксплуатации.

4 Обоснование определения границ зон планируемого размещения объектов капитального строительства

Ширина и протяженность границ зон планируемого размещения линейного объекта «Инженерное обеспечение с. Большие Хутора г. Новороссийск. Проект планировки территории и проект межевания территории» определялись в соответствии с техническим заданием на подготовку документации по планировке территории, выданным МКУ управление строительства.

5 Обоснование определения границ зон планируемого размещения объектов капитального строительства подлежащих переустройству и переносу

Документацией по планировке территории линейного объекта «Инженерное обеспечение с. Большие Хутора г. Новороссийск. Проект планировки территории и проект межевания территории» не предусмотрен перенос (переустройство) иных линейных объектов из зоны размещения данного линейного объекта.

6 Обоснование определения предельных параметров застройки территории в границах зон планируемого размещения объектов капитального строительства, входящих в состав линейного объекта

Документацией по планировке территории линейного объекта объект «Инженерное обеспечение с. Большие Хутора г. Новороссийск. Проект планировки территории и проект межевания территории» предусмотрено строительство газопровода низкого давления. Реконструкция (перенос, переустройство) существующих объектов капитального строительства не предусмотрена.

Инв. N подл. Подп. и дата Взам. инв. N

Изм. Кол.ч Лист № док. Подп. Дата



ЮГА-188-2021-ППТ

Лист
15

Согласно правилам землепользования и застройки МО г. Новороссийск, земельный участок расположен в границах зон:

Земельный участок находится в следующих градостроительных зонах:

- Ж-1/А Зона застройки индивидуальными жилыми домами с возможностью ведения личного подсобного хозяйства;
- ИВ-1 – Зона озеленения специального назначения.

7 Ведомость пересечений границ зон планируемого размещения линейного объекта с сохраняемыми объектами капитального строительства (здание, строение, сооружение, строительство которых не завершено), существующими и строящимися

| Ведомость пересечений линейного объекта с объектами капитального строительства | | | | |
|----------------------------------------------------------------------------------------------------------------------------------------------------------------------------------------------------------------------------------|-------------------|--------------|-------------------------|-------|
| № | Кадастровый номер | Наименование | Основные характеристики | Адрес |
| Пересечения границ зон планируемого размещения линейного объекта с сохраняемыми объектами капитального строительства (здание, строение, сооружение, строительство которых не завершено), существующими и строящимися отсутствуют | | | | |

8 Ведомость пересечений границ зон планируемого размещения линейного объекта с объектами капитального строительства, строительство которых запланировано в соответствии с ранее утвержденной документацией по планировке территории

| Ведомость пересечений линейного объекта с объектами капитального строительства, строительство которых запланировано в соответствии с ранее утвержденной документацией по планировке территории | | | |
|--------------------------------------------------------------------------------------------------------------------------------------------------------------------------------------------------|---------------------------------------------------------------------------------------------------|-------------------|--------------------------------------------------------------------------|
| № п/п | Наименование объекта кап. строительства, строительство которых запланировано в соответствии с ДПТ | Кадастровый номер | Необходимость реконструкции (переноса, переустройства, переоборудования) |
| Пересечения линейного объекта с объектами капитального строительства, строительство которых запланировано в соответствии с ранее утвержденной документацией по планировке территории отсутствуют | | | |

9 Ведомость пересечений границ зон планируемого размещения линейного объекта (объектов) с водными объектами

| Ведомость пересечений границ зон планируемого размещения линейного объекта с водными объектами | | | |
|------------------------------------------------------------------------------------------------|--------------------------------------------|-----------------------------------|--------------------------------------------------------------------------|
| № п/п | Наименование/разновидность водного объекта | Кадастровый номер водного объекта | Необходимость реконструкции (переноса, переустройства, переоборудования) |

Инв. N подл. Подп. и дата Взам. инв. N

| | | | | | |
|------|-------|------|--------|-------|------|
| Изм. | Кол.ч | Лист | № док. | Подп. | Дата |
|------|-------|------|--------|-------|------|



ЮГА-188-2021-ППТ

Лист
16

10 Обоснование соответствия планируемых параметров, местоположения и назначения объектов регионального значения, объектов местного значения нормативам градостроительного проектирования и требованиям градостроительных регламентов

Проектная документация по объекту: «Инженерное обеспечение с. Большие Хутора г. Новороссийск. Проект планировки территории и проект межевания территории» разработана на основании постановления администрации МО г. Новороссийск от 20.07.2021 г. №4356.

11 Варианты планировочных и (или) объемно-пространственных решений застройки территории

В соответствии со статьей 42 Градостроительного кодекса варианты планировочных и объемно-пространственных решений застройки территории принимаются в отношении элементов планировочной структуры, расположенных в жилых или общественно-деловых зонах.

Земельный участок находится в следующих градостроительных зонах:

- Ж-1/А Зона застройки индивидуальными жилыми домами с возможностью ведения личного подсобного хозяйства;
- ИВ-1 – Зона озеленения специального назначения.

Согласно ст. 36, п. 4 Градостроительного кодекса РФ (N 190-ФЗ) от 22.12.2004 г.: "Действие градостроительного регламента не распространяется на земельные участки: ... 3) предназначенные для размещения линейных объектов и (или) занятые линейными объектами".

12 Обоснования очередности планируемого развития территории

В части развития объектов капитального строительства производственного, общественно-делового и иного назначения предусмотрена разработка проектной документации

- Ж-1/А Зона застройки индивидуальными жилыми домами с возможностью ведения личного подсобного хозяйства;
- ИВ-1 – Зона озеленения специального назначения..

Земельный участок расположен в юго-западной части МО г. Новороссийск Краснодарского края.

Очередность планируемого развития территории обеспечивается следующим образом:

| | |
|--------------|--------------|
| Инв. N | Взам. инв. N |
| подл. | |
| Подп. и дата | |

| | | | | | |
|------|-------|------|--------|-------|------|
| Изм. | Кол.ч | Лист | № док. | Подп. | Дата |
| | | | | | |



- обеспечение устойчивого развития территорий;
- установление границ земельного участка, предназначенного для строительства и размещения линейного «Инженерное обеспечение с. Большие Хутора г. Новороссийск. Проект планировки территории и проект межевания территории»;
- развитие инженерной, транспортной и социальной инфраструктур;
- обеспечение учета интересов граждан и их объединений, Российской Федерации, субъектов Российской Федерации, муниципальных образований.

13 Сведения об исходных земельных участках, из которых образуются земельные участки для размещения объекта

Проектом планировки и межевания территории предусмотрено образование земельных участков из земель, находящихся в государственной или муниципальной собственности, а также образование частей земельных участков сторонних землепользователей для размещения линейного объекта «Инженерное обеспечение с. Большие Хутора г. Новороссийск. Проект планировки территории и проект межевания территории»

Общая площадь отвода земельного участка на период строительства (временный отвод) – 24350 кв.м.

Общая площадь отвода земельного участка на период строительства (временный отвод) 24350 кв.м.

14 Перечень и сведения о площади образуемых земельных участков, которые будут отнесены к территориям общего пользования или имуществу общего пользования

| № п/п | № участка для размещения объекта | Кадастровый номер земельного участка | Площадь образуемых земельных участков | Адрес | Категория | Разрешенное использование исходных земельных участков | Разрешенное использование образуемых земельных участков устанавливаемое проектом планировки территории/Вид обременения образуемых частей земельных участков | Общая площадь земельного участка согласно сведений ГКН, кв.м. | Вид права | Права обладателя |
|-------------------------------------------------------------------------------------------------------------------------------------------------------------------------------------------------------------------------------------------------------|----------------------------------|--------------------------------------|---------------------------------------|-------|-----------|-------------------------------------------------------|-------------------------------------------------------------------------------------------------------------------------------------------------------------|---------------------------------------------------------------|-----------|------------------|
| Образуемых земельных участков, которые будут отнесены к территориям общего пользования или имуществу общего пользования, в том числе в отношении которых предполагаются резервирование и (или) изъятие для государственных или муниципальных нужд НЕТ | | | | | | | | | | |

| | | | |
|--------|-------|--------------|--------------|
| Инв. N | подл. | Подп. и дата | Взам. инв. N |
|--------|-------|--------------|--------------|

| | | | | | |
|------|-------|------|--------|-------|------|
| Изм. | Кол.ч | Лист | № док. | Подп. | Дата |
|------|-------|------|--------|-------|------|



17 Территория объектов историко-культурного наследия

В соответствии с документацией территориального планирования МО г. Новороссийск (генеральный план городского округа муниципального образования город Новороссийск Краснодарского края), утвержденный решением городской думы муниципального образования город Новороссийск от 24 ноября 2020 года №44 объекты культурного наследия на рассматриваемом участке отсутствуют.

18 Защита территории от чрезвычайных ситуаций природного и техногенного характера

Чрезвычайная ситуация – это обстановка на определенной территории, сложившаяся в результате аварии, опасного природного явления, катастрофы, стихийного или иного бедствия, которые могут повлечь или повлекли за собой человеческие жертвы, ущерб здоровью людей или окружающей среде, значительные материальные потери и нарушение условий жизнедеятельности людей.

Предупреждение чрезвычайных ситуаций – это комплекс мероприятий, проводимых заблаговременно и направленных на максимально возможное уменьшение риска возникновения чрезвычайных ситуаций, а также на сохранение здоровья людей, снижение размеров ущерба окружающей среде и материальных потерь в случае их возникновения.

Возникновение чрезвычайных ситуаций при проведении строительных работ планируемой автомобильной дороги, сетей водопровода и кабельных линий связей маловероятно, но полностью не исключено.

Границы зон чрезвычайных ситуаций определяются назначенными в соответствии с законодательством Российской Федерации и законодательством субъектов Российской Федерации руководителями ликвидации чрезвычайных ситуаций на основе классификации чрезвычайных ситуаций, установленной Правительством Российской Федерации, и по согласованию с исполнительными органами государственной власти и органами местного самоуправления, на территориях которых сложились чрезвычайные ситуации.

Чрезвычайные ситуации природного и техногенного характера подразделяются на:

- чрезвычайную ситуацию локального характера, в результате которой территория, на которой сложилась чрезвычайная ситуация и нарушены условия жизнедеятельности людей (далее – зона чрезвычайной ситуации), не выходит за пределы территории объекта, при этом количество людей, погибших или получивших ущерб здоровью (далее – количество пострадавших), составляет не более 10 человек либо

размер ущерба окружающей природной среде и материальных потерь (далее – размер материального ущерба) составляет не более 100 тыс. рублей;

- чрезвычайную ситуацию межмуниципального характера, в результате которой зона чрезвычайной ситуации затрагивает территорию двух и более поселений, внутригородских территорий города федерального значения или межселенную территорию, при этом количество пострадавших составляет не более 50 человек либо размер материального ущерба составляет не более 5 млн. рублей;
- чрезвычайную ситуацию регионального характера, в результате которой зона чрезвычайной ситуации не выходит за пределы территории одного субъекта Российской Федерации, при этом количество пострадавших составляет свыше 50 человек, но не более 500 человек либо размер материального ущерба составляет свыше 5 млн. рублей, но не более 500 млн. рублей;
- чрезвычайную ситуацию межрегионального характера, в результате которой зона чрезвычайной ситуации затрагивает территорию двух и более субъектов Российской Федерации, при этом количество пострадавших составляет свыше 50 человек, но не более 500 человек либо размер материального ущерба составляет свыше 5 млн. рублей, но не более 500 млн. рублей;
- чрезвычайную ситуацию федерального характера, в результате которой количество пострадавших составляет свыше 500 человек либо размер материального ущерба составляет свыше 500 млн. рублей.

В соответствии со ст. 7 Федерального закона от 21.12.1994 №68-ФЗ “О защите населения и территорий от чрезвычайных ситуаций природного и техногенного характера”, мероприятия, направленные на предупреждение чрезвычайных ситуаций, а также на максимально возможное снижение размеров ущерба и потерь в случае их возникновения, проводятся заблаговременно.

Планирование и осуществление мероприятий по защите населения и территорий от чрезвычайных ситуаций, проводятся с учетом экономических, природных и иных характеристик, особенностей территорий и степени реальной опасности возникновения чрезвычайных ситуаций.

Объем и содержание мероприятий, определяются исходя из принципа необходимой достаточности и максимально возможного использования имеющихся сил и средств, включая силы и средства гражданской обороны.

Ликвидация чрезвычайных ситуаций осуществляется силами и средствами организаций, органов местного самоуправления, органов исполнительной власти субъектов Российской Федерации, на территориях которых сложилась чрезвычайная ситуация. При недостаточности

вышеуказанных сил и средств, привлекаются силы и средства федеральных органов исполнительной власти.

19 Перечень мероприятий по охране окружающей среды

В соответствии с законодательством РФ, при строительстве данного объекта необходимо осуществлять мероприятия по охране окружающей природной среды.

Процесс строительства не должен оказывать негативного воздействия на близлежащие территории.

При эксплуатации строительных машин, механизмов, транспортных средств и другого оборудования не допускается загрязнение территории строительства горюче-смазочными материалами и другими отходами, сжигание мусора, закапывание бракованных конструкций и изделий. Для сбора хозяйственно-бытового мусора устанавливать мусорные контейнеры.

Масла со всех агрегатов и механизмов собираются в специальные емкости (бочки и др.) на базе строительной организации и отправляются на регенерацию.

При случайном или аварийном разливе нефтепродукта на грунт в пределах стройплощадки принимаются меры по механическому удалению пролитой жидкости, а загрязненный грунт должен сразу же смешиваться с каким-либо сорбирующим материалом (торфом, древесной стружкой, опилками, песком), после чего смесь вывозится в специальные места захоронения отходов, согласованные с местными контролирующими органами.

Твердые производственные отходы и хозяйственно-бытовые отходы собираются в специально установленные на площадке баки и регулярно вывозятся в места, отведенные местными контролирующими органами – на свалку.

В целях охраны поверхностных и подземных вод, при проведении строительных работ:

- сбор хозяйственно-бытовых стоков на площадке строительства осуществляется в металлические ёмкости. Сброс хозяйственно-бытовых стоков на рельеф или в водоток категорически запрещён.

- при откачке стоков, в целях предотвращения загрязнения поверхностных вод, следует применять пневматический способ заполнения нечистотами автоцистерн.

Сбор и накопление отработанных сточных вод в герметических емкостях позволяет предотвратить загрязнение водной среды.

| | | |
|--------------|--------------|--------------|
| Инв. N подл. | Подп. и дата | Взам. инв. N |
| | | |

| | | | | | |
|------|-------|------|--------|-------|------|
| Изм. | Кол.ч | Лист | № док. | Подп. | Дата |
| | | | | | |



ЮГА-188-2021-ППТ

Лист
22

Нормативные документы

В процессе разработки проекта использовались следующие материалы и нормативно – правовые документы:

Градостроительный кодекс РФ от 29.12.2004 г. №190-ФЗ;

Земельный кодекс РФ от 25.10.2001 г. №136-ФЗ:

Водный кодекс РФ от 03.06.2006 г. №74-ФЗ:

Лесной кодекс РФ от 04.12.2006 г. №200-ФЗ:

Схема территориального планирования Краснодарского края

Генеральный план МО г. Новороссийск (генеральный план городского округа муниципального образования город Новороссийск Краснодарского края), утвержденный решением городской думы муниципального образования город Новороссийск от 24 ноября 2020 года №44;

Правила землепользования и застройки, утвержденными решением Думы
муниципального образования город Новороссийск от 20 июля 2021 г. № 146;

СП 42.13330.2011 Градостроительство. Планировка и застройка городских и сельских поселений;

Федеральный закон "О промышленной безопасности опасных производственных объектов" от 21.07.97 №116-ФЗ в редакции Федерального закона №22-ФЗ от 04.03.2013 г.

СНиП 2.07.01-89* «Градостроительство. Планировка и застройка городских и сельских поселений»;

СПиП 3.02.01-87 «Земляные сооружения, основания и фундаменты»;


СНиП 12-04-2002 «Безопасность труда в строительстве»;

СНиП 12-01-2004 «Организация строительства»:

СП 62.13330.2011* Газораспределительные системы. Актуализированная редакция СНиП 42-01-2002

СП 42-103-2003 Проектирование и строительство газопроводов из полиэтиленовых труб и реконструкция изношенных газопроводов

ГОСТ Р 54983-2012 Системы газораспределительные. Сети газораспределения природного газа. Общие требования к эксплуатации. Эксплуатационная документация

| | | | | | | | | | | | |
|--------------|--------------|--------------|------|---------|------|--------|-------|------|------------------------------------------------------------------------------------------------------------------------------------------------------------------------------|------------------|------|
| Инв. N подл. | Подп. и дата | Взам. инв. N | | | | | | |  ЮГ ГЕО АЛЬЯНС <small>ИНЖЕНЕРНО-АРХИТЕКТУРНО-КАДАСТРОВЫЙ ОБЪЕДИНЕНИЕ</small> | ЮГА-188-2021-ППТ | Лист |
| | | | Изм. | Кол.уч. | Лист | № док. | Подп. | Дата | | | 24 |

Приложения

УТВЕРЖДЕНА
Приказом Федеральной службы
по экологическому, технологическому
и атомному надзору
от «4» марта 2019г. №86

ВЫПИСКА ИЗ РЕЕСТРА ЧЛЕНОВ САМОРЕГУЛИРУЕМОЙ ОРГАНИЗАЦИИ

07.10.2021 г.
(дата)

№ 0964
(номер)

Саморегулируемая организация Ассоциация «КубаньСтройИзыскания»
(полное и сокращенное наименование саморегулируемой организации)

Саморегулируемые организации, основанные на членстве лиц, выполняющих
инженерные изыскания
(вид саморегулируемой организации)

Российская Федерация, 350001, Краснодарский край, г. Краснодар,
ул. Маяковского, д. 123/ул. Кавказская, д. 152, www.kubstriz.ru, kubstriz@mail.ru
(адрес места нахождения саморегулируемой организации, адрес официального сайта в информационно-
телекоммуникационной сети "Интернет", адрес электронной почты)

СРО-И-006-09112009

(регистрационный номер записи в государственном реестре саморегулируемых организаций)

выдана Обществу с ограниченной ответственностью «ЮГ ГЕО Альянс»
(фамилия, имя, (в случае, если имеется) отчество заявителя - физического лица или полное наименование заявителя -
юридического лица)

| Наименование | Сведения |
|-----------------------------------------------------------------------------------------------------------------------------------------------------------------------|-------------------------------------------------------------------|
| 1. Сведения о члене саморегулируемой организации: | |
| 1.1. Полное и (в случае, если имеется) сокращенное наименование юридического лица или фамилия, имя, (в случае, если имеется) отчество индивидуального предпринимателя | Общество с ограниченной ответственностью «ЮГ ГЕО Альянс» |
| 1.2. Идентификационный номер налогоплательщика (ИНН) | 2311151140 |
| 1.3. Основной государственный регистрационный номер (ОГРН) или основной государственный регистрационный номер индивидуального предпринимателя (ОГРНИП) | 1122311012856 |
| 1.4. Адрес места нахождения юридического лица | 350000, Краснодарский край, г. Краснодар, ул. 1 Мая, 184, литер А |
| 1.5. Место фактического осуществления деятельности (только для индивидуального предпринимателя) | |
| 2. Сведения о членстве индивидуального предпринимателя или юридического лица в саморегулируемой организации: | |
| 2.1. Регистрационный номер члена в реестре членов саморегулируемой организации | 1302184 |
| 2.2. Дата регистрации юридического лица или индивидуального предпринимателя в реестре членов саморегулируемой организации (число, месяц, год) | 19.02.2013г. |
| 2.3. Дата (число, месяц, год) и номер решения о приеме в члены саморегулируемой организации | 19.02.2013г. Протокол №07 |
| 2.4. Дата вступления в силу решения о приеме в члены саморегулируемой организации (число, месяц, год) | 19.02.2013г. |
| 2.5. Дата прекращения членства в саморегулируемой организации (число, месяц, год) | - |
| 2.6. Основания прекращения членства в саморегулируемой организации | - |

Инв. N подл. Подп. и дата Взам. инв. N

| | | | | | |
|------|-------|------|--------|-------|------|
| Изм. | Кол.ч | Лист | № док. | Подп. | Дата |
| | | | | | |



ЮГА-188-2021-ППТ

Лист
25

3. Сведения о наличии у члена саморегулируемой организации права выполнения работ:

3.1. Дата, с которой член саморегулируемой организации имеет право выполнять инженерные изыскания, осуществлять подготовку проектной документации, строительство, реконструкцию, капитальный ремонт, снос объектов капитального строительства по договору подряда на выполнение инженерных изысканий, подготовку проектной документации, по договору строительного подряда, по договору подряда на осуществление сноса:

| в отношении объектов капитального строительства (кроме особо опасных, технически сложных и уникальных объектов, объектов использования атомной энергии) | в отношении особо опасных, технически сложных и уникальных объектов капитального строительства (кроме объектов использования атомной энергии) | в отношении объектов использования атомной энергии |
|---------------------------------------------------------------------------------------------------------------------------------------------------------|-----------------------------------------------------------------------------------------------------------------------------------------------|----------------------------------------------------|
| 26.02.2013г. | - | - |

3.2. Сведения об уровне ответственности члена саморегулируемой организации по обязательствам по договору подряда на выполнение инженерных изысканий, подготовку проектной документации, по договору строительного подряда, по договору подряда на осуществление сноса, и стоимости работ по одному договору, в соответствии с которым указанным членом внесен взнос в компенсационный фонд возмещения вреда:

| | | |
|--------------|---|------------------------------------------------------------------------------------------------------------------------------------------------------------------------------------------------|
| а) первый | V | 25 000 000 (Двадцать пять миллионов) рублей |
| б) второй | | |
| в) третий | | |
| г) четвертый | | |
| д) пятый * | | |
| е) простой * | | в случае если член саморегулируемой организации осуществляет только снос объекта капитального строительства, не связанный со строительством, реконструкцией объекта капитального строительства |

* заполняется только для членов саморегулируемых организаций, основанных на членстве лиц, осуществляющих строительство

3.3. Сведения об уровне ответственности члена саморегулируемой организации по обязательствам по договору подряда на выполнение инженерных изысканий, подготовку проектной документации, по договору строительного подряда, по договору подряда на осуществление сноса, заключенным с использованием конкурентных способов заключения договоров, и предельному размеру обязательств по таким договорам, в соответствии с которым указанным членом внесен взнос в компенсационный фонд обеспечения договорных обязательств:

| | | |
|--------------|---|---------------------------------------------|
| а) первый | V | 25 000 000 (Двадцать пять миллионов) рублей |
| б) второй | | |
| в) третий | | |
| г) четвертый | | |
| д) пятый * | | |

* заполняется только для членов саморегулируемых организаций, основанных на членстве лиц, осуществляющих строительство

Сведения о приостановлении права выполнять инженерные изыскания, осуществлять подготовку проектной документации, строительство, реконструкцию, капитальный ремонт, снос объектов капитального строительства:

| | |
|--------------------------------------------------------------------------------|---|
| 4.1. Дата, с которой приостановлено право выполнения работ (число, месяц, год) | - |
| 4.2. Срок, на который приостановлено право выполнения работ* | - |

* указываются сведения только в отношении действующей меры дисциплинарного воздействия

Генеральный директор

(должность, полномочия)
М.П.



(подпись)

Т.П. Хлебникова

(инициалы, фамилия)

Инв. № подл. Подп. и дата. Взам. инв. №

Изм. Кол.ч Лист № док. Подп. Дата



ЮГА-188-2021-ППТ

Лист
26



ВЫПИСКА ИЗ РЕЕСТРА ЧЛЕНОВ САМОРЕГУЛИРУЕМОЙ ОРГАНИЗАЦИИ

07.10.2021

2798

Союз «Саморегулируемая организация «Краснодарские проектировщики» Союз «СРО «Краснодарские проектировщики»

Саморегулируемая организация, основанная на членстве лиц, осуществляющих
подготовку проектной документации
350033, Российская Федерация, Краснодарский край, г.Краснодар, ул. им Суворова, д.129, помещение 25
www.sro93.ru

Регистрационный номер в государственном реестре саморегулируемых организаций
СРО-П-156-06072010

выдана Обществу с ограниченной ответственностью "ЮГ ГЕО Альянс"

| Наименование | Сведения |
|-----------------------------------------------------------------------------------------------------------------------------------------------------------------------|---------------------------------------------------------------------------------|
| 1. Сведения о члене саморегулируемой организации: | |
| 1.1. Полное и (в случае, если имеется) сокращенное наименование юридического лица или фамилия, имя, (в случае, если имеется) отчество индивидуального предпринимателя | Общество с ограниченной ответственностью "ЮГ ГЕО Альянс" ООО "ЮГ ГЕО Альянс" |
| 1.2. Идентификационный номер налогоплательщика (ИНН) | 2311151140 |
| 1.3. Основной государственный регистрационный номер (ОГРН) или основной государственный номер индивидуального предпринимателя (ОГРНИП) | 1122311012856 |
| 1.4. Адрес места нахождения юридического лица | 350000, Краснодарский край, г. Краснодар, ул. им. 1 Мая, д. 184, литер А. |
| 1.5. Место фактического осуществления деятельности (только для индивидуального предпринимателя) | |
| 2. Сведения о членстве индивидуального предпринимателя или юридического лица в саморегулируемой организации | |
| 2.1. Регистрационный номер члена в реестре членов саморегулируемой организации | 292 |
| 2.2. Дата регистрации юридического лица или индивидуального предпринимателя в реестре членов саморегулируемой организации (число, месяц, год) | 15.01.2018 |
| 2.3. Дата (число, месяц, год) и номер решения о приеме в члены саморегулируемой организации | 15.01.2018 протокол Совета №471 |
| 2.4. Дата вступления в силу решения о приеме в члены | 15.01.2018 |

1

Инв. N подл. Подп. и дата Взам. инв. N

| | | | | | |
|------|-------|------|--------|-------|------|
| Изм. | Кол.ч | Лист | № док. | Подп. | Дата |
| | | | | | |



ЮГА-188-2021-ППТ

Лист
27

| | |
|-----------------------------------------------------------------------------------|---|
| саморегулируемой организации (число, месяц, год) | |
| 2.5. Дата прекращения членства в саморегулируемой организации (число, месяц, год) | - |
| 2.6. Основания прекращения членства в саморегулируемой организации | - |

3. Сведения о наличии у члена саморегулируемой организации права выполнения работ:

3.1. Дата, с которой член саморегулируемой организации имеет право выполнять инженерные изыскания, **осуществлять подготовку проектной документации**, строительство, реконструкцию, капитальный ремонт, снос объектов капитального строительства **по договору подряда** на выполнение инженерных изысканий, **подготовку проектной документации**, по договору строительного подряда, по договору подряда на осуществление сноса (нужное выделить):

| в отношении объектов капитального строительства (кроме особо опасных, технически сложных и уникальных объектов, объектов использования атомной энергии) | в отношении особо опасных, технически сложных и уникальных объектов капитального строительства (кроме объектов использования атомной энергии) | в отношении объектов использования атомной энергии |
|---------------------------------------------------------------------------------------------------------------------------------------------------------|-----------------------------------------------------------------------------------------------------------------------------------------------|----------------------------------------------------|
| 15.01.2018 | - | - |

3.2. Сведения об уровне ответственности члена саморегулируемой организации по обязательствам по договору подряда на выполнение инженерных изысканий, **подготовку проектной документации**, по договору строительного подряда, по договору подряда на осуществление сноса, и стоимости работ по одному договору, в соответствии с которым указанным членом внесен взнос в компенсационный фонд возмещения вреда (нужное выделить):

| | | |
|--------------|---|---------------------------------------------|
| а) первый | X | не превышает двадцать пять миллионов рублей |
| б) второй | | не превышает пятьдесят миллионов рублей |
| в) третий | | не превышает триста миллионов рублей |
| г) четвертый | | составляет триста миллионов рублей и более |
| д) пятый* | | - |
| е) простой* | | - |

*заполняется только для членов саморегулируемых организаций, основанных на членстве лиц, осуществляющих строительство

3.3. Сведения об уровне ответственности члена саморегулируемой организации по обязательствам по договорам подряда на выполнение инженерных изысканий, **подготовку проектной документации**, по договорам строительного подряда, по договору подряда на осуществление сноса, заключаемым с использованием конкурентных способов заключения договоров и предельному размеру обязательств по таким договорам, в соответствии с которым указанным членом внесен взнос в компенсационный фонд обеспечения договорных обязательств (нужное выделить):

| | | |
|--------------|---|---------------------------------------------|
| а) первый | X | не превышает двадцать пять миллионов рублей |
| б) второй | | не превышает пятьдесят миллионов рублей |
| в) третий | | не превышает триста миллионов рублей |
| г) четвертый | | составляет триста миллионов рублей и более |
| д) пятый* | | - |

*заполняется только для членов саморегулируемых организаций, основанных на членстве лиц, осуществляющих строительство

2

Инв. N подл. Подп. и дата Взам. инв. N

| | | | | | |
|------|-------|------|--------|-------|------|
| Изм. | Кол.ч | Лист | № док. | Подп. | Дата |
|------|-------|------|--------|-------|------|



ЮГА-188-2021-ППТ

Лист
28



**АДМИНИСТРАЦИЯ МУНИЦИПАЛЬНОГО ОБРАЗОВАНИЯ
ГОРОД НОВОРОССИЙСК**

ПОСТАНОВЛЕНИЕ

22.04.2021

№ 4356

г. Новороссийск

О разработке документации по планировке территории (проект планировки и проект межевания) по объекту: «Инженерное обеспечение с. Большие Хутора г. Новороссийск. Проект планировки территории и проект межевания территории»

В целях обеспечения устойчивого развития территорий, расположенных в пределах муниципального образования город Новороссийск, выделения элементов планировочной структуры, установления границ земельных участков, предназначенных для строительства, руководствуясь статьями 41, 42, 43, 45, 46 Градостроительного кодекса Российской Федерации, Уставом муниципального образования город Новороссийск, **п о с т а н о в л я ю:**

1. Муниципальному казенному учреждению «Управление строительства» выступить заказчиком на разработку документации по планировке территории (проект планировки и проект межевания) по объекту: «Инженерное обеспечение с. Большие Хутора г. Новороссийск. Проект планировки территории и проект межевания территории», согласно схеме границ территории (прилагается).

2. Отделу информационной политики и средств массовой информации опубликовать настоящее постановление в печатном бюллетене «Вестник муниципального образования город Новороссийск» и разместить на официальном сайте администрации и городской Думы муниципального образования город Новороссийск в сети «Интернет», в течение семи дней со дня его подписания.

3. Контроль за выполнением настоящего постановления возложить на заместителя главы муниципального образования Меланиди Д.К.

4. Настоящее постановление вступает в силу со дня его опубликования.

Глава
муниципального образования



И.А. Дяченко

Инв. N подл. Подп. и дата Взам. инв. N

| | | | | | |
|------|-------|------|--------|-------|------|
| Изм. | Кол.ч | Лист | № док. | Подп. | Дата |
| | | | | | |

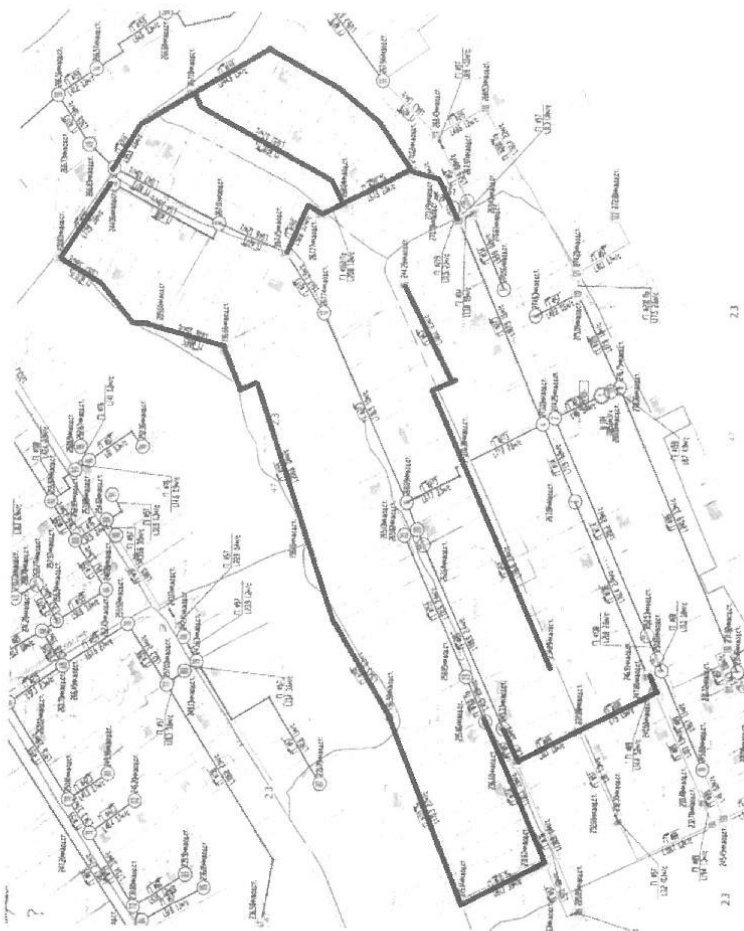


ЮГА-188-2021-ППТ

Лист
30

Приложение к постановлению
администрации муниципального
образования город
Новороссийск
от 20.04.2021 № 4356

Схема
границ территории (проект планировки и проект межевания)
по объекту: «Инженерное обеспечение с. Большие Хутора г. Новороссийск.
Проект планировки территории и проект межевания территории»



Условные обозначения:

— граница территории

Начальник управления
архитектуры и градостроительства

 А.В. Абрамов

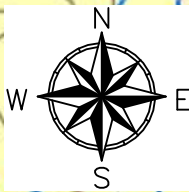
Инв. N подл. Подп. и дата Взам. инв. N

Изм. Кол.ч Лист № док. Подп. Дата

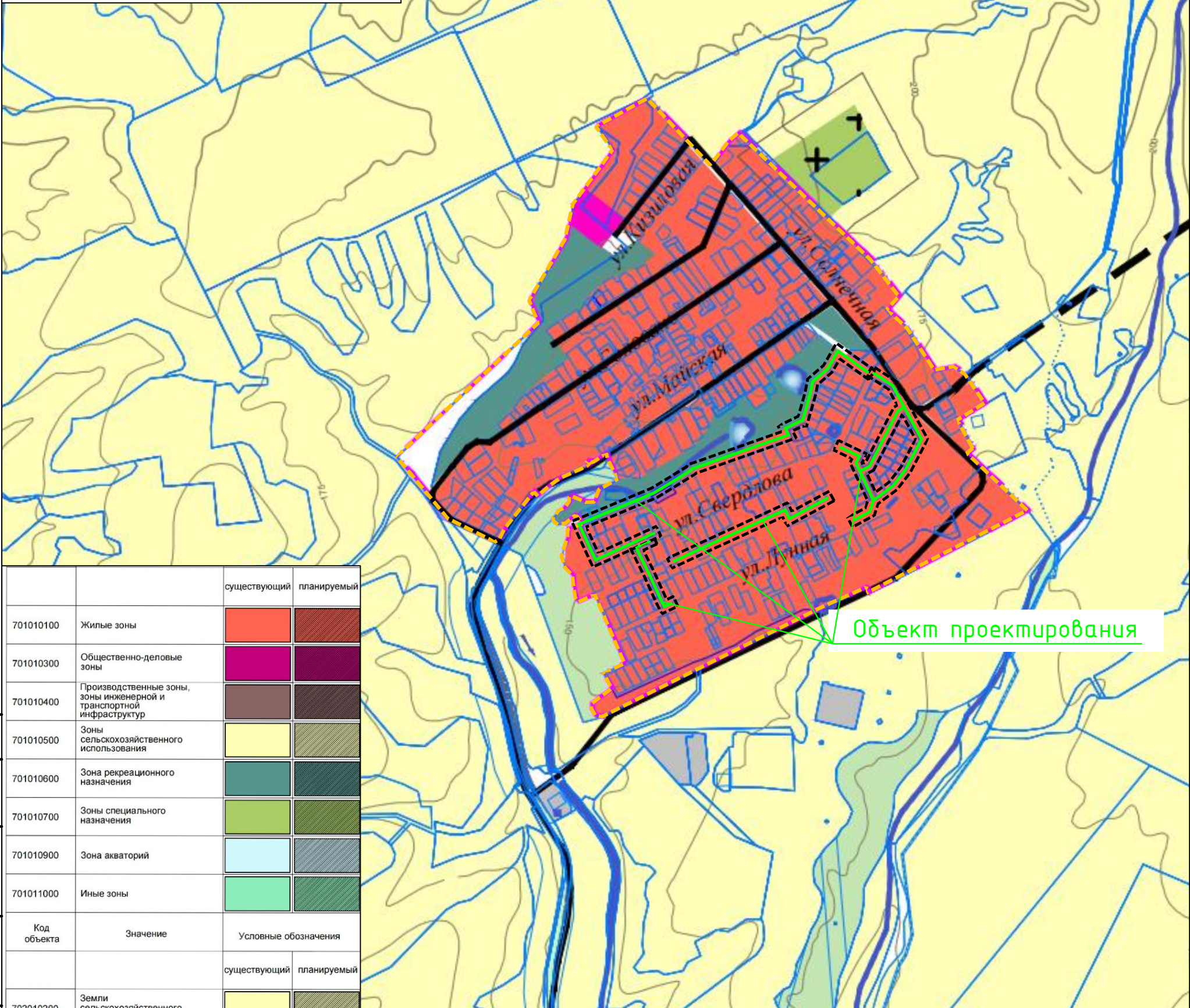


ЮГА-188-2021-ППТ

Лист
31



Примечание:
Документацией по планировке территории линейного объекта "Инженерное обеспечение с. Большие Хутора г. Новороссийск. Проект планировки территории и проект межевания территории" не предусмотрена реконструкция иных линейных объектов в связи с изменением их местоположения из зоны планируемого размещения данного линейного объекта.
Технологически не предусмотрена реконструкция, изменение параметров иных линейных объектов или их участков (частей), которые влекут за собой изменение класса, категории и (или) первоначально установленных показателей функционирования линейных объектов или при котором требуется изменение границ полос отвода и (или) охранных зон таких объектов (п.14.1. Ст.1 ГрК РФ).
Ввиду отсутствия необходимости в реконструкции существующих объектов инженерно-технического обеспечения на территории проектирования перечень координат характерных точек границ зон планируемого размещения линейных объектов, подлежащих реконструкции в связи с изменением их местоположения из зон планируемого размещения линейного объекта отсутствует.



| | | существующий | планируемый |
|-------------|----------------------------------------------------------------------------------------------------------------------------------------------------------------------------------------------------------------|----------------------|-------------|
| 701010100 | Жилые зоны | | |
| 701010300 | Общественно-деловые зоны | | |
| 701010400 | Производственные зоны, зоны инженерной и транспортной инфраструктур | | |
| 701010500 | Зоны сельскохозяйственного использования | | |
| 701010600 | Зона рекреационного назначения | | |
| 701010700 | Зоны специального назначения | | |
| 701010900 | Зона акваторий | | |
| 701011000 | Иные зоны | | |
| Код объекта | Значение | Условные обозначения | |
| | | существующий | планируемый |
| 702010200 | Земли сельскохозяйственного назначения | | |
| 702010300 | Земли промышленности, энергетики, транспорта, связи, радиовещания, телевидения, информатики, земли для обеспечения космической деятельности, земли обороны, безопасности и земли иного специального назначения | | |
| 702010400 | Земли особо охраняемых территорий и объектов | | |
| 702010500 | Земли лесного фонда | | |
| 702010600 | Земли водного фонда | | |
| | | | |

Объект проектирования

- Условные обозначения:
- Граница зон планируемого размещения линейного объекта
 - Граница территории, в отношении которой осуществляется подготовка проекта планировки
 - Граница населенного пункта, с. Большие Хутора

Согласовано

Взам. инв. Подп. и дата Инв. подл.

| Изм. | Кол.уч. | Лист | № док | Подп. | Дата |
|----------|---------|---------|-------|-------|-------|
| Разраб. | | Уманец | | | 10.21 |
| Н.контр. | | Захаров | | | 10.21 |
| ГИП | | Яценко | | | 10.21 |

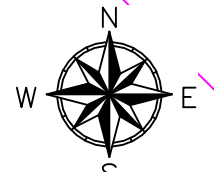
ЮГА-188-2021-ППТ

"Инженерное обеспечение с. Большие Хутора г. Новоросийск. Проект планировки территории и проект межевания территории"

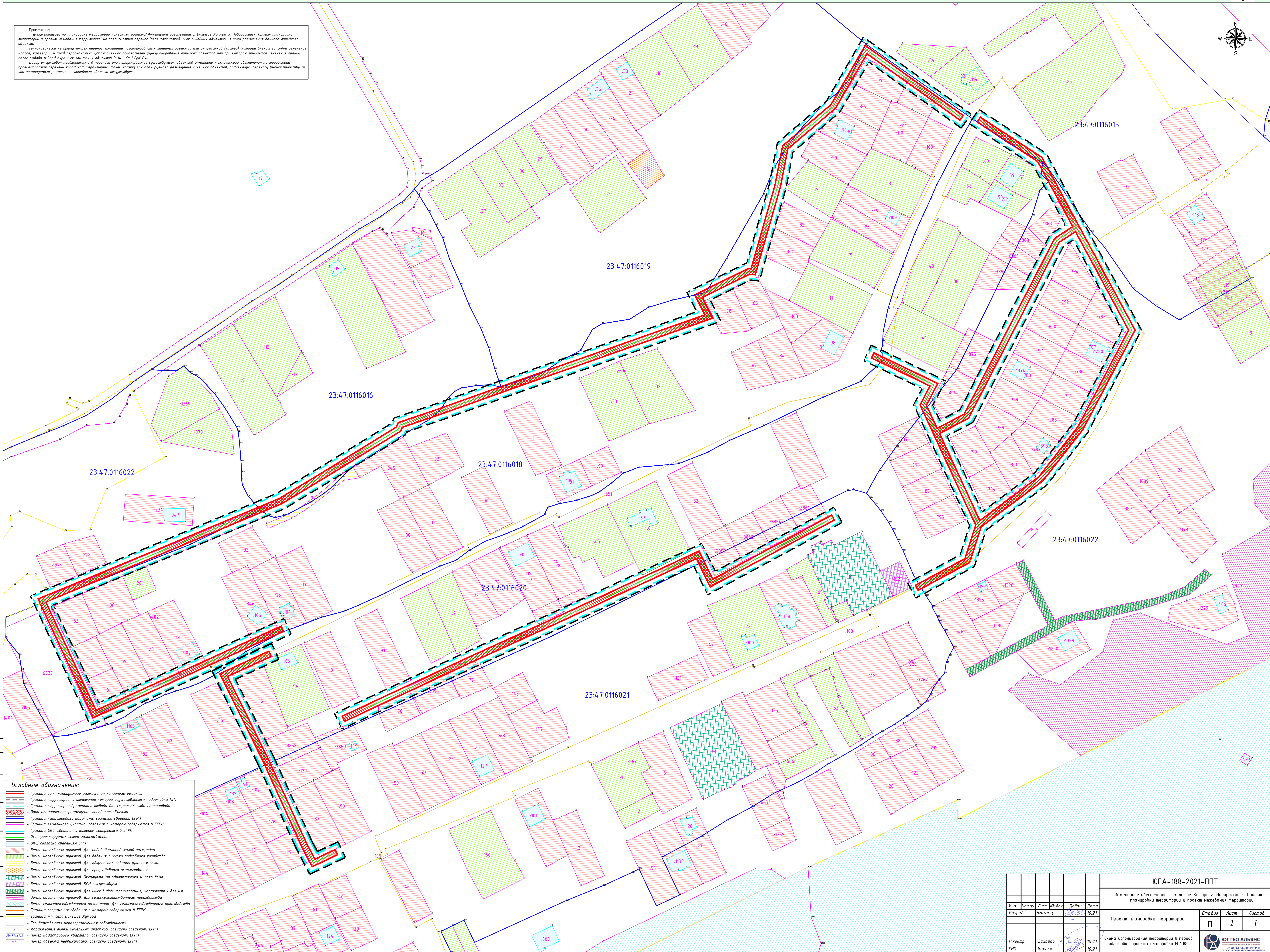
| | | | |
|------------------------------|--------|------|--------|
| Проект планировки территории | Стадия | Лист | Листов |
| | П | 1 | 1 |

Схема расположения элементов планировочной структуры (территорий, занятых линейными объектами и (или) предназначенных для размещения линейных объектов) М 1:10000

ЮГ ГЕО АЛЬЯНС
КОМПЛЕКСНОЕ АРХИТЕКТУРНО-КАДАСТРОВОЕ ОБЪЕДИНЕНИЕ
СООЗ СРО "КРАСНОДАРСКИЕ ПРОЕКТИРОВЩИКИ" СРО-П-156-96672810



Примечание:
Документация по планировке территории линейного объекта "Инженерное обеспечение с. Большие Хутора г. Новороссийск. Проект планировки территории и проект межевания территории" не предусматривает перенос (перестроительство) иных линейных объектов из зоны размещения линейного объекта.
Технически не предусматривается изменение параметров или линейных объектов или их частей (частей), которые влекут за собой изменение класса, категории и (или) первоначально установленных показателей функционирования линейных объектов или при котором требуется изменение границ полос отвода и (или) охранных зон таких объектов (п.14.1 Ст.1 ГрК РФ).
Отсутствуют необходимость в переносе или перестроительстве существующих объектов инженерно-технического обеспечения на территории проектирования перечень координат характерных точек границ зон планируемого размещения линейных объектов, подлежащих переносу (перестроительству) из зон планируемого размещения линейного объекта отсутствуют.



- Условные обозначения:
- Граница зон планируемого размещения линейного объекта
 - Граница территории, в отношении которой осуществляется подготовка ППТ
 - Граница территории временного отвода для строительства газопровода
 - Зоны планируемого размещения линейного объекта
 - Граница кадастрового квартала, согласно сведений ЕГРН
 - Граница земельного участка, сведения о котором содержатся в ЕГРН
 - Граница ОКС, сведения о котором содержатся в ЕГРН
 - Ось проектируемых сетей газоснабжения
 - ОКС, согласно сведениям ЕГРН
 - Земли населенных пунктов. Для индивидуальной жилой застройки
 - Земли населенных пунктов. Для ведения личного подсобного хозяйства
 - Земли населенных пунктов. Для общего пользования (уличная сеть)
 - Земли населенных пунктов. Для присоединенного использования
 - Земли населенных пунктов. Эксплуатация одноэтажного жилого дома
 - Земли населенных пунктов. ВРИ отсутствуют
 - Земли населенных пунктов. Для иных видов использования, характерных для н.п.
 - Земли населенных пунктов. Для сельскохозяйственного производства
 - Земли сельскохозяйственного назначения. Для сельскохозяйственного производства
 - Граница сооружения сведения о котором содержится в ЕГРН
 - граница н.п. село Большие Хутора
 - Государственная недрозащитная собственность
 - Характерные точки земельных участков, согласно сведениям ЕГРН
 - Номер кадастрового квартала, согласно сведениям ЕГРН
 - Номер объекта недвижимости, согласно сведениям ЕГРН

| | | | | | | | | |
|----------|---------|------|-------|-------|-------|------------------------------------------------------------------------------------------------------------------------|------|--------|
| | | | | | | ЮГ А-188-2021-ППТ | | |
| | | | | | | "Инженерное обеспечение с. Большие Хутора г. Новороссийск. Проект планировки территории и проект межевания территории" | | |
| Изм. | Кол-во | Лист | № док | Подп. | Дата | Проект планировки территории | | |
| Разраб. | Знавец | | | | 10.21 | Стадия | Лист | Листов |
| | | | | | | П | 1 | 1 |
| И.контр. | Захаров | | | | 10.21 | Схема использования территории в период подготовки проекта планировки М 1:1000 | | |
| Г/И | Яценко | | | | 10.21 | | | |

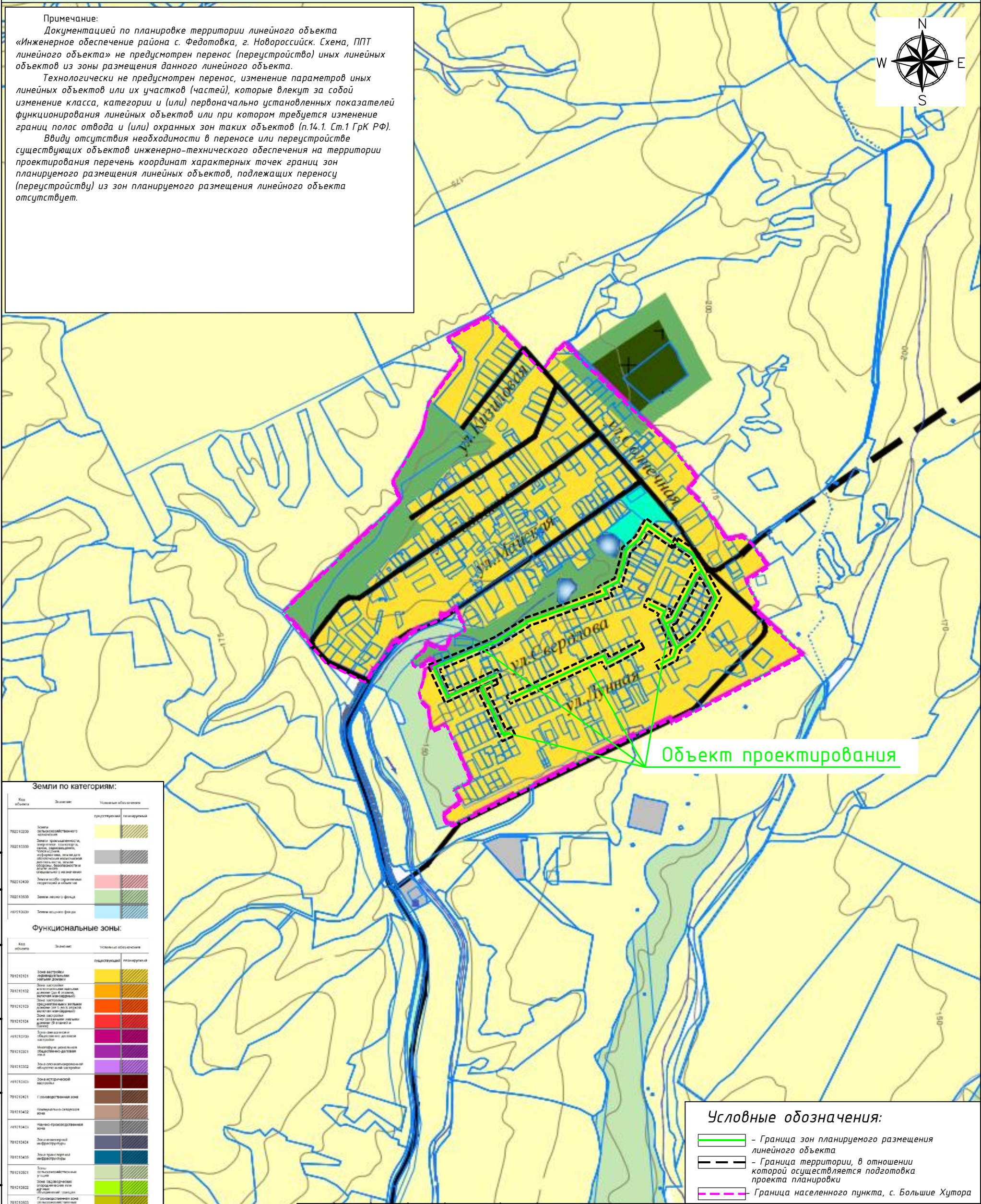


Примечание:

Документацией по планировке территории линейного объекта «Инженерное обеспечение района с. Федотовка, г. Новороссийск. Схема, ППТ линейного объекта» не предусмотрен перенос (переустройство) иных линейных объектов из зоны размещения данного линейного объекта.

Технологически не предусмотрен перенос, изменение параметров иных линейных объектов или их участков (частей), которые влекут за собой изменение класса, категории и (или) первоначально установленных показателей функционирования линейных объектов или при котором требуется изменение границ полос отвода и (или) охранных зон таких объектов (п.14.1. Ст.1 ГрК РФ).

Ввиду отсутствия необходимости в переносе или переустройстве существующих объектов инженерно-технического обеспечения на территории проектирования перечень координат характерных точек границ зон планируемого размещения линейных объектов, подлежащих переносу (переустройству) из зон планируемого размещения линейного объекта отсутствует.



Объект проектирования

Земли по категориям:

| Код объекта | Описание | Условные обозначения |
|-------------|--------------------------|----------------------|
| 700210200 | Земли населенных пунктов | |
| 700210200 | Земли населенных пунктов | |
| 700210400 | Земли населенных пунктов | |
| 700210500 | Земли населенных пунктов | |
| 700210600 | Земли населенных пунктов | |

Функциональные зоны:

| Код объекта | Описание | Условные обозначения |
|-------------|----------------|----------------------|
| 701010101 | Зона застройки | |
| 701010102 | Зона застройки | |
| 701010103 | Зона застройки | |
| 701010104 | Зона застройки | |
| 701010105 | Зона застройки | |
| 701010106 | Зона застройки | |
| 701010107 | Зона застройки | |
| 701010108 | Зона застройки | |
| 701010109 | Зона застройки | |
| 701010110 | Зона застройки | |
| 701010111 | Зона застройки | |
| 701010112 | Зона застройки | |
| 701010113 | Зона застройки | |
| 701010114 | Зона застройки | |
| 701010115 | Зона застройки | |
| 701010116 | Зона застройки | |
| 701010117 | Зона застройки | |
| 701010118 | Зона застройки | |
| 701010119 | Зона застройки | |
| 701010120 | Зона застройки | |
| 701010121 | Зона застройки | |
| 701010122 | Зона застройки | |
| 701010123 | Зона застройки | |
| 701010124 | Зона застройки | |
| 701010125 | Зона застройки | |
| 701010126 | Зона застройки | |
| 701010127 | Зона застройки | |
| 701010128 | Зона застройки | |
| 701010129 | Зона застройки | |
| 701010130 | Зона застройки | |
| 701010131 | Зона застройки | |
| 701010132 | Зона застройки | |
| 701010133 | Зона застройки | |
| 701010134 | Зона застройки | |
| 701010135 | Зона застройки | |
| 701010136 | Зона застройки | |
| 701010137 | Зона застройки | |
| 701010138 | Зона застройки | |
| 701010139 | Зона застройки | |
| 701010140 | Зона застройки | |
| 701010141 | Зона застройки | |
| 701010142 | Зона застройки | |
| 701010143 | Зона застройки | |
| 701010144 | Зона застройки | |
| 701010145 | Зона застройки | |
| 701010146 | Зона застройки | |
| 701010147 | Зона застройки | |
| 701010148 | Зона застройки | |
| 701010149 | Зона застройки | |
| 701010150 | Зона застройки | |
| 701010151 | Зона застройки | |
| 701010152 | Зона застройки | |
| 701010153 | Зона застройки | |
| 701010154 | Зона застройки | |
| 701010155 | Зона застройки | |
| 701010156 | Зона застройки | |
| 701010157 | Зона застройки | |
| 701010158 | Зона застройки | |
| 701010159 | Зона застройки | |
| 701010160 | Зона застройки | |
| 701010161 | Зона застройки | |
| 701010162 | Зона застройки | |
| 701010163 | Зона застройки | |
| 701010164 | Зона застройки | |
| 701010165 | Зона застройки | |
| 701010166 | Зона застройки | |
| 701010167 | Зона застройки | |
| 701010168 | Зона застройки | |
| 701010169 | Зона застройки | |
| 701010170 | Зона застройки | |
| 701010171 | Зона застройки | |
| 701010172 | Зона застройки | |
| 701010173 | Зона застройки | |
| 701010174 | Зона застройки | |
| 701010175 | Зона застройки | |
| 701010176 | Зона застройки | |
| 701010177 | Зона застройки | |
| 701010178 | Зона застройки | |
| 701010179 | Зона застройки | |
| 701010180 | Зона застройки | |
| 701010181 | Зона застройки | |
| 701010182 | Зона застройки | |
| 701010183 | Зона застройки | |
| 701010184 | Зона застройки | |
| 701010185 | Зона застройки | |
| 701010186 | Зона застройки | |
| 701010187 | Зона застройки | |
| 701010188 | Зона застройки | |
| 701010189 | Зона застройки | |
| 701010190 | Зона застройки | |
| 701010191 | Зона застройки | |
| 701010192 | Зона застройки | |
| 701010193 | Зона застройки | |
| 701010194 | Зона застройки | |
| 701010195 | Зона застройки | |
| 701010196 | Зона застройки | |
| 701010197 | Зона застройки | |
| 701010198 | Зона застройки | |
| 701010199 | Зона застройки | |
| 701010200 | Зона застройки | |

Условные обозначения:

- Граница зон планируемого размещения линейного объекта
- Граница территории, в отношении которой осуществляется подготовка проекта планировки
- Граница населенного пункта, с. Большие Хутора

ЮГА-188-2021-ППТ

“Инженерное обеспечение с. Большие Хутора г. Новороссийск. Проект планировки территории и проект межевания территории”

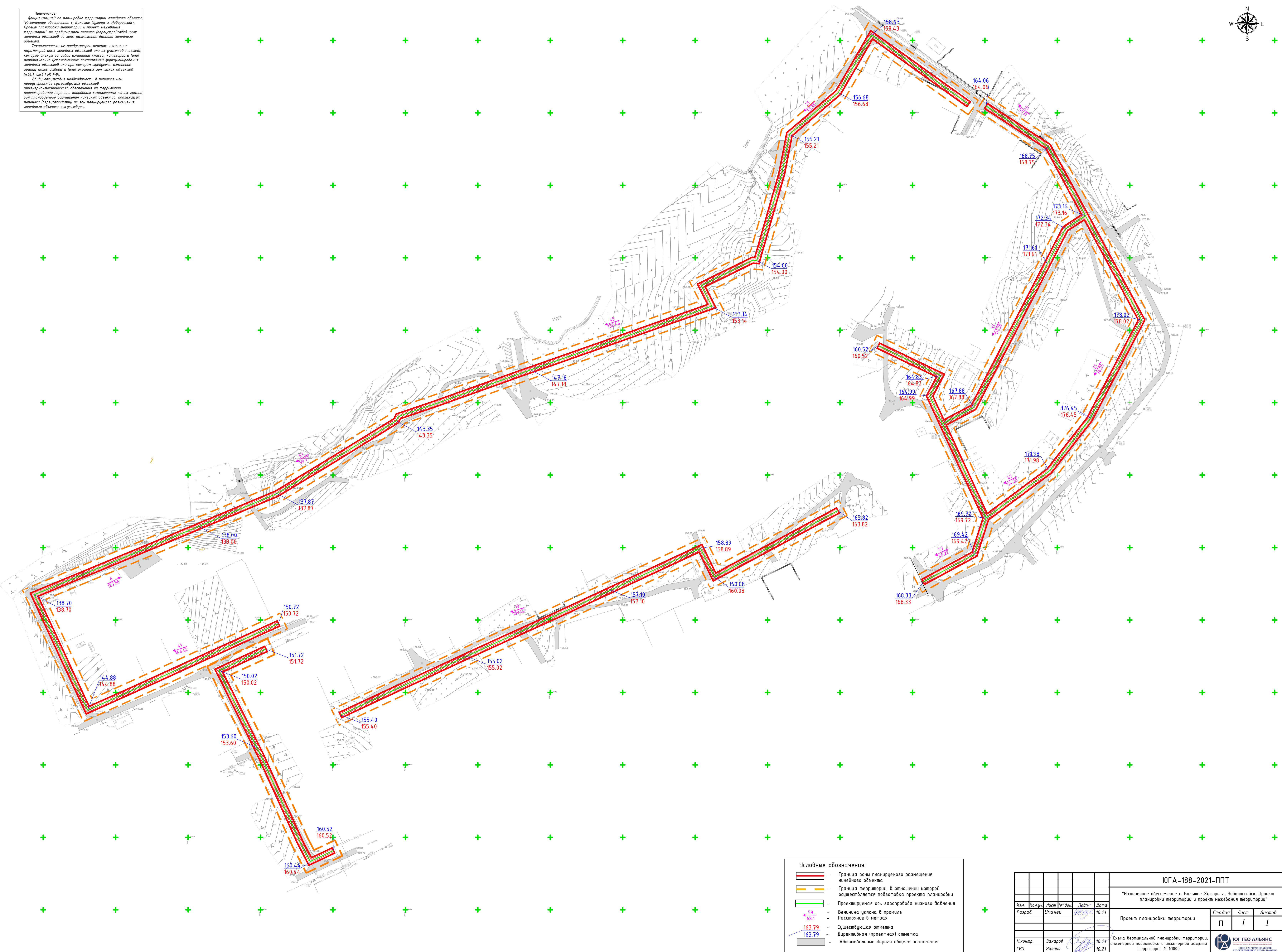
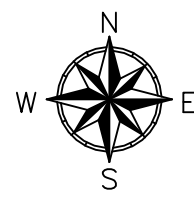
| | | | | | |
|----------|---------|------|-------|-------|-------|
| Изм. | Кол.уч. | Лист | № док | Подп. | Дата |
| Разраб. | Уманец | | | | 10.21 |
| Н.контр. | Захаров | | | | 10.21 |
| ГИП | Яценко | | | | 10.21 |

Схема границ территорий объектов культурного наследия М 1:10000

| Стадия | Лист | Листов |
|--------|------|--------|
| П | 1 | 1 |



Примечание:
Документацией по планировке территории линейного объекта
"Инженерное обеспечение с. Большие Хутора г. Новороссийск. Проект планировки территории и проект межевания территории" не предусмотрено перенос (перестройка) иных линейных объектов из зоны размещения данного линейного объекта.
Технологически не предусмотрено перенос, изменение параметров иных линейных объектов или их участков (частей), которые влечут за собой изменение класса, категории и (или) первоначально установленных показателей функционирования линейных объектов или при котором требуется изменение границ полос отвода и (или) охраняемой зоны объектов (п.14.1 ст.1 ГрК РФ).
Ввиду отсутствия необходимости в переносе или перестройке существующих объектов инженерно-технического обеспечения на территории, проектирование территории, которой дана территория, точек границ зон планируемого размещения линейных объектов, подлежащих переносу (перестройке) из зон планируемого размещения линейных объектов не предусмотрено.



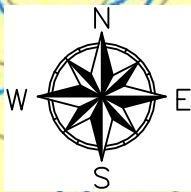
Условные обозначения:

| | |
|--|----------------------------------------------------------------------------------------|
| | - Граница зоны планируемого размещения линейного объекта |
| | - Граница территории, в отношении которой осуществляется подготовка проекта планировки |
| | - Проектируемая ось газопровода низкого давления |
| | - Величина уклона в промилле |
| | - Расстояние в метрах |
| | - Существующая отметка |
| | - Директивная (проектная) отметка |
| | - Автомобильные дороги общего назначения |

| | | | | | |
|------------------------------------------------------------------------------------------------------------------------|----------|-------|--------|--------|------|
| ЮГ А-188-2021-ППТ | | | | | |
| "Инженерное обеспечение с. Большие Хутора г. Новороссийск. Проект планировки территории и проект межевания территории" | | | | | |
| Изм. | Кол.уч. | Лист | № док. | Подп. | Дата |
| Разраб. | Удальцов | 10.21 | | | |
| Проект планировки территории | | | | Стадия | Лист |
| | | | | П | 1 |
| Схема вертикальной планировки территории, инженерной подготовки и инженерной защиты территории М 1:1000 | | | | Листов | 1 |
| Н.контр. | Захаров | 10.21 | | | |
| Г.ИП | Яценко | 10.21 | | | |

ЮГ ГЕО АЛЬЯНС
КОМПЛЕКСНОЕ АРХИТЕКТУРНО-КАДАСТРОВЕ ОБЪЕДИНЕНИЕ

Формат 914x705



Примечание:
Документацией по планировке территории линейного объекта "Инженерное обеспечение с. Большие Хутора г. Новороссийск. Проект планировки территории и проект межевания территории" не предусмотрен перенос (перестройство) иных линейных объектов из зоны размещения данного линейного объекта.
Технологически не предусмотрен перенос, изменение параметров иных линейных объектов или их участков (частей), которые влекут за собой изменение класса, категории и (или) первоначально установленных показателей функционирования линейных объектов или при котором требуется изменение границ полос отвода и (или) охранных зон таких объектов (п.14.1. Ст.1 ГрК РФ).
Ввиду отсутствия необходимости в переносе или перестройстве существующих объектов инженерно-технического обеспечения на территории проектирования перечень координат характерных точек границ зон планируемого размещения линейных объектов, подлежащих переносу (перестройству) из зон планируемого размещения линейного объекта отсутствует.
Сведения о вхождении земельного участка в границы территорий, подверженных возникновению чрезвычайных ситуаций природного и техногенного характера, отсутствуют.

Объект проектирования

Условные обозначения:

- Граница зон планируемого размещения линейного объекта
- Граница территории, в отношении которой осуществляется подготовка проекта планировки
- Граница населенного пункта, с. Большие Хутора
- Охранная зона ВЛ 10 кВ Сл28

Земли по категориям:

| Код объекта | Обозначение | Условные обозначения |
|-------------|--------------------------|----------------------|
| 700210200 | Земли населенного пункта | |
| 700210200 | Земли населенного пункта | |
| 700210400 | Земли населенного пункта | |
| 700210500 | Земли населенного пункта | |
| 700210600 | Земли населенного пункта | |

Функциональные зоны:

| Код объекта | Обозначение | Условные обозначения |
|-------------|------------------------------------|----------------------|
| 701010101 | Зона историко-культурного наследия | |
| 701010102 | Зона историко-культурного наследия | |
| 701010103 | Зона историко-культурного наследия | |
| 701010104 | Зона историко-культурного наследия | |
| 701010105 | Зона историко-культурного наследия | |
| 701010106 | Зона историко-культурного наследия | |
| 701010107 | Зона историко-культурного наследия | |
| 701010108 | Зона историко-культурного наследия | |
| 701010109 | Зона историко-культурного наследия | |
| 701010110 | Зона историко-культурного наследия | |
| 701010111 | Зона историко-культурного наследия | |
| 701010112 | Зона историко-культурного наследия | |
| 701010113 | Зона историко-культурного наследия | |
| 701010114 | Зона историко-культурного наследия | |
| 701010115 | Зона историко-культурного наследия | |
| 701010116 | Зона историко-культурного наследия | |
| 701010117 | Зона историко-культурного наследия | |
| 701010118 | Зона историко-культурного наследия | |
| 701010119 | Зона историко-культурного наследия | |
| 701010120 | Зона историко-культурного наследия | |
| 701010121 | Зона историко-культурного наследия | |
| 701010122 | Зона историко-культурного наследия | |
| 701010123 | Зона историко-культурного наследия | |
| 701010124 | Зона историко-культурного наследия | |
| 701010125 | Зона историко-культурного наследия | |
| 701010126 | Зона историко-культурного наследия | |
| 701010127 | Зона историко-культурного наследия | |
| 701010128 | Зона историко-культурного наследия | |
| 701010129 | Зона историко-культурного наследия | |
| 701010130 | Зона историко-культурного наследия | |
| 701010131 | Зона историко-культурного наследия | |
| 701010132 | Зона историко-культурного наследия | |
| 701010133 | Зона историко-культурного наследия | |
| 701010134 | Зона историко-культурного наследия | |
| 701010135 | Зона историко-культурного наследия | |
| 701010136 | Зона историко-культурного наследия | |
| 701010137 | Зона историко-культурного наследия | |
| 701010138 | Зона историко-культурного наследия | |
| 701010139 | Зона историко-культурного наследия | |
| 701010140 | Зона историко-культурного наследия | |
| 701010141 | Зона историко-культурного наследия | |
| 701010142 | Зона историко-культурного наследия | |
| 701010143 | Зона историко-культурного наследия | |
| 701010144 | Зона историко-культурного наследия | |
| 701010145 | Зона историко-культурного наследия | |
| 701010146 | Зона историко-культурного наследия | |
| 701010147 | Зона историко-культурного наследия | |
| 701010148 | Зона историко-культурного наследия | |
| 701010149 | Зона историко-культурного наследия | |
| 701010150 | Зона историко-культурного наследия | |
| 701010151 | Зона историко-культурного наследия | |
| 701010152 | Зона историко-культурного наследия | |
| 701010153 | Зона историко-культурного наследия | |
| 701010154 | Зона историко-культурного наследия | |
| 701010155 | Зона историко-культурного наследия | |
| 701010156 | Зона историко-культурного наследия | |
| 701010157 | Зона историко-культурного наследия | |
| 701010158 | Зона историко-культурного наследия | |
| 701010159 | Зона историко-культурного наследия | |
| 701010160 | Зона историко-культурного наследия | |
| 701010161 | Зона историко-культурного наследия | |
| 701010162 | Зона историко-культурного наследия | |
| 701010163 | Зона историко-культурного наследия | |
| 701010164 | Зона историко-культурного наследия | |
| 701010165 | Зона историко-культурного наследия | |
| 701010166 | Зона историко-культурного наследия | |
| 701010167 | Зона историко-культурного наследия | |
| 701010168 | Зона историко-культурного наследия | |
| 701010169 | Зона историко-культурного наследия | |
| 701010170 | Зона историко-культурного наследия | |
| 701010171 | Зона историко-культурного наследия | |
| 701010172 | Зона историко-культурного наследия | |
| 701010173 | Зона историко-культурного наследия | |
| 701010174 | Зона историко-культурного наследия | |
| 701010175 | Зона историко-культурного наследия | |
| 701010176 | Зона историко-культурного наследия | |
| 701010177 | Зона историко-культурного наследия | |
| 701010178 | Зона историко-культурного наследия | |
| 701010179 | Зона историко-культурного наследия | |
| 701010180 | Зона историко-культурного наследия | |
| 701010181 | Зона историко-культурного наследия | |
| 701010182 | Зона историко-культурного наследия | |
| 701010183 | Зона историко-культурного наследия | |
| 701010184 | Зона историко-культурного наследия | |
| 701010185 | Зона историко-культурного наследия | |
| 701010186 | Зона историко-культурного наследия | |
| 701010187 | Зона историко-культурного наследия | |
| 701010188 | Зона историко-культурного наследия | |
| 701010189 | Зона историко-культурного наследия | |
| 701010190 | Зона историко-культурного наследия | |
| 701010191 | Зона историко-культурного наследия | |
| 701010192 | Зона историко-культурного наследия | |
| 701010193 | Зона историко-культурного наследия | |
| 701010194 | Зона историко-культурного наследия | |
| 701010195 | Зона историко-культурного наследия | |
| 701010196 | Зона историко-культурного наследия | |
| 701010197 | Зона историко-культурного наследия | |
| 701010198 | Зона историко-культурного наследия | |
| 701010199 | Зона историко-культурного наследия | |
| 701010200 | Зона историко-культурного наследия | |

| | | | | | |
|----------|---------|------|-------|-------|-------|
| Изм. | Кол.уч. | Лист | № док | Подп. | Дата |
| Разраб. | Уманец | | | | 10.21 |
| Н.контр. | Захаров | | | | 10.21 |
| ГИП | Яценко | | | | 10.21 |

ЮГА-188-2021-ППТ

"Инженерное обеспечение с. Большие Хутора г. Новороссийск. Проект планировки территории и проект межевания территории"

Проект планировки территории

| Стадия | Лист | Листов |
|--------|------|--------|
| П | 1 | 1 |

Схема границ зон с особыми условиями использования территории М 1:10000



**Г.НОВОРОССИЙСК
КРАСНОДАРСКИЙ КРАЙ
ПРОЕКТ ПЛАНИРОВКИ
ТЕРРИТОРИИ (ЛИНЕЙНЫЕ ОБЪЕКТЫ)**



Документацией по планировке территории линейного объекта "Инженерное обеспечение с. Большие Хутора г. Новороссийск. Проект планировки территории и проект межевания территории" не предусмотрен перенос (перестройство) иных линейных объектов из зоны размещения данного линейного объекта.

Технологически не предусмотрен перенос, изменение параметров иных линейных объектов или их участков (частей), которые влекут за собой изменение класса, категории и (или) первоначально установленных показателей функционирования линейных объектов или при котором требуется изменение границ полос отвода и (или) охранных зон таких объектов (п.14.1. Ст.1 ГрК РФ).





Ввиду отсутствия необходимости в переносе или переустройстве существующих объектов инженерно-технического обеспечения на территории проектирования перечень координат характерных точек границ зон планируемого размещения линейных объектов, подлежащих переносу (переустройству) из зон планируемого размещения линейного объекта отсутствует.

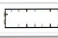
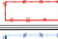

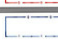





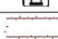
Сведения о хождении земельного участка в границы территорий, подверженных возникновению чрезвычайных ситуаций природного и техногенного характера:

– частично расположен в зоне затопления.


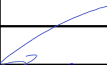



Объект проектирования

 - Граница зон планируемого размещения линейного объекта
 - Граница территории, в отношении которой осуществляется подготовка проекта планировки
 - Граница населенного пункта, с. Большие Хутора
 - Зона затопления

| | |
|-------------------------------------------------------------------------------------|--------------------------------------------------------------------------------------------|
|  | САНИТАРНО-ЗАЩИТНАЯ ЗОНА ПРЕДПРИЯТИЙ, СООРУЖЕНИЙ ИЛИХ ОБЪЕКТОВ |
|  | ЗОНА ЗАТОПЛИВА |
|  | ЗОНА ПОДТОПЛИВА |
|  | ПЕРВЫЙ ПОЯС ЗОНЫ САНИТАРНОЙ ОХРАНЫ ИСТОЧНИКА ВОДОСНАБЖЕНИЯ |
|  | ВТОРОЙ ПОЯС ЗОНЫ САНИТАРНОЙ ОХРАНЫ ИСТОЧНИКА ВОДОСНАБЖЕНИЯ |
|  | ТРЕТИЙ ПОЯС ЗОНЫ САНИТАРНОЙ ОХРАНЫ ИСТОЧНИКА ВОДОСНАБЖЕНИЯ |
|  | ОХРАНИТЕЛЬНАЯ ЗОНА ОБЪЕКТА КУЛЬТУРНОГО НАСЛЕДИЯ |
|  | ЗОНА ВОДООХРАНА (ЗОНА ВОДООХРАНЫ) ВОДНОГО ИСТОЧНИКА |
|  | ЗОНА ОХРАНЫ ЗОНЫ САНИТАРНОЙ ОХРАНЫ ВОДНОГО ИСТОЧНИКА |
|  | ТРЕТЬЯ ЗОНА ОХРАНЫ ЗОНЫ САНИТАРНОЙ ОХРАНЫ ВОДНОГО ИСТОЧНИКА |
|  | ТЕРРИТОРИЯ ПОВЫШЕННОГО РИСКА ВОЗНИКНОВЕНИЯ ЧРЕЗВЫЧАЙНЫХ СИТУАЦИЙ (ВОЗМОЖНОСТИ О ХАРАКТЕРЕ) |
|  | ОБЪЕКТЫ ОБЕСПЕЧЕНИЯ ПУБЛИЧНОЙ БЕЗОПАСНОСТИ |

ДЛЕНИЕ ЗОН, УСТАНОВЛЕННЫЕ В СООТВЕТСТВИИ С ЗАКОНОДАТЕЛЬСТВОМ РОССИЙСКОЙ ФЕДЕРАЦИИ (ЗАКОННАЯ ЗОНА ВОДНОГО ИСТОЧНИКА - ЗАКАЗНИК ВОДНОГО ИСТОЧНИКА) ВОЗМОЖНОСТИ О ХАРАКТЕРЕ

| | | | | | |
|----------|---------|--------|-------|---------------------------------------------------------------------------------------|-------|
| | | | | | |
| | | | | | |
| Изм. | Кол.уч. | Лист | № док | Подп. | Дата |
| Разраб. | | Уманец | |  | 10.21 |
| | | | | | |
| | | | | | |
| Н.контр. | Захаров | | |  | 10.21 |
| ГИП | Яценко | | |  | 10.21 |

“Инженерное обеспечение с. Большие Хутора г. Новороссийск. Проект планировки территории и проект межевания территории”

| | | |
|--------|------|--------|
| Стадия | Лист | Листов |
| П | 1 | 1 |

Схема границ территории, подверженной
риску возникновения чрезвычайных
ситуаций природного и техногенного
характера М 1:10000

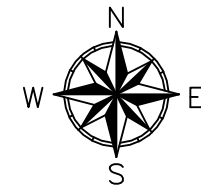


Согласовано

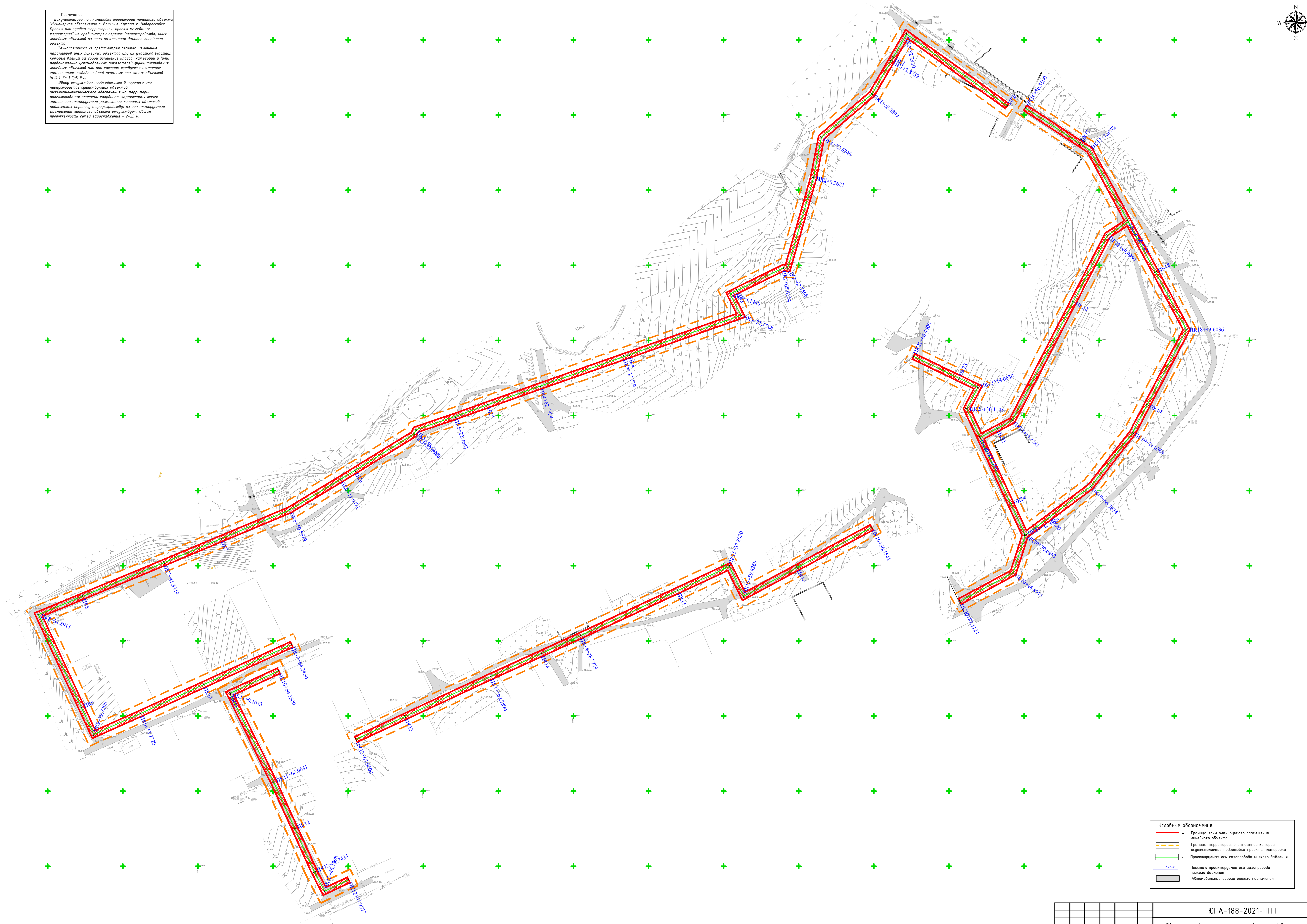
Взам. инв.

Подпн. и дата


Инв. подл.



Примечание:
Документацией по планировке территории линейного объекта "Инженерное обеспечение с. Большие Хутора г. Новоросси́йск. Проект планировки территории и проект межевания территории" не предусмотрены перенос (перестройка) иных линейных объектов из зоны размещения данного линейного объекта.
Технологически не предусмотрены перенос, изменение параметров иных линейных объектов или их участков (частей), которые влекут за собой изменение класса, категории и (или) первоначальных установочных показателей, функционирования линейных объектов или при котором требуется изменение границ полос отвода и (или) охранных зон таких объектов (ст.16.1, ст.17.01 ЖК РФ).
Ввиду отсутствия необходимости в переносе или перестройке существующих объектов инженерно-технического обеспечения на территории проектирования перечня координат характерных точек границ зон планируемого размещения линейных объектов, подлежащих переносу (перестройке) из зон планируемого размещения линейного объекта отсутствуют. Общая протяженность сетей газоснабжения - 2422 м.



- Условные обозначения:
- Граница зоны планируемого размещения линейного объекта
 - Граница территории, в отношении которой осуществляется подготовка проекта планировки
 - Проектируемая ось газопровода низкого давления
 - ПК43-09 - Пикетаж проектируемой оси газопровода низкого давления
 - Автомобильные дороги общего назначения

| | | | | | | | | | |
|----------|---------|------|---------|-------|-------|-------------------------------------------------------------------------------------------------------------------------|----------------------------------------------------------------------------------------------------------------------------------------------------------------------------------------|------|--------|
| | | | | | | ЮГ А-188-2021-ППТ | | | |
| | | | | | | "Инженерное обеспечение с. Большие Хутора г. Новоросси́йск. Проект планировки территории и проект межевания территории" | | | |
| Изм. | Кол.уч. | Лист | № док. | Подп. | Дата | Проект планировки территории | Стадия | Лист | Листов |
| Разраб. | | | Знаменц | | 10.21 | | П | 1 | 1 |
| | | | | | | Схема конструктивных и планировочных решений М 1:1000 | | | |
| Н.контр. | Захаров | | | | 10.21 | |  ЮГ ГЕО АЛЬЯНС ООО СООБЩЕНИЕ ОБ ОБЪЕКТАХ НЕДВИЖИМОСТИ И О УСЛУГАХ ПО НЕДВИЖИМОСТИ | | |
| ГИП | Яценко | | | | 10.21 | | | | |