



ВЫРАЩИВАЕМ ПЛАТАН ИЗ СЕМЯН

Мастер класс . Шувалова Елена





ДЕРЕВЬЯ ИЗ СЕМЯН

МАСТЕР КЛАСС ПО ВЫРАЩИВАНИЮ ДЕРЕВЬЕВ ИЗ СЕМЯН





Платан (лат. Platanus)- дерево пережившее динозавров.

Единственный представитель семейства Платановые (*Platanaceae*) - около 10 видов. История платанов началась 100-115 миллионов лет назад, в середине мелового периода. Он создаёт плотную тень, снижая температуру на улице на 5-7 градусов. Один взрослый платан поглощает 20 кг CO₂ в год и вырабатывает кислород для 10 человек.

СХОТОРАШЕНСКИЙ ПЛАТАН

Каждый лист платана имеет размер почти полметра.

Схторашенскому платану поклонялись еще с древних времен. Многие верили, что платана нельзя касаться, иначе через неделю наступит неминуемая смерть.

Схторашенский платан (Тнджри) находится в Мартунинском районе Республики Арцах (Нагорно-Карабахской Республики), недалеко от села Схторашен. Дерево расположено примерно в 37 километрах от Степанакерта, на равнине села Схторашен

Описание

- возраст — более 2000 (около 2028 лет) лет;
- высота — более 54 метров (примерно как 18-этажное здание);
- обхват ствола у основания — около 27 метров, у самого основания — 31,5 метров;
- площадь кроны — около 1400 квадратных метров;
- в основании ствола есть дупло площадью 44 квадратных метра, где могут одновременно разместиться до 100 человек.

Возле дерева бьёт родник Тнджре (Тенджру), который питает корни платана и веками использовался для орошения окрестностей и работы мельниц.

Схторашенский платан считается одним из самых древних и высоких деревьев на территории бывшего СССР. Местные жители почитают его как святыню.



ПЛАТАН ГИППОКРАТА

Растет на острове Кос (Греция) иногда называют самым старым платаном в мире.

Однако современные исследования показывают, что возраст нынешнего дерева — около 500–800 лет.

Платан растёт на площади Платанов, рядом с крепостью Нератзия.

Окружность ствола — 14 метров.

- **Ветви** опустились до земли.
- **Дерево поддерживают металлические конструкции**, чтобы оно не надломилось под своей тяжестью.
- **Каменный постамент** защищает ствол от повреждений.

Существует убеждение, что нынешний платан — **прямой потомок** того исторического дерева, выращенного из его семени или черенка на том же священном месте.

Согласно преданию, именно в тени этого дерева великий врач античности учил своих учеников Гиппократ, «отец медицины», обучал своих учеников и передавал им основы врачебного искусства около 2400 лет назад.

Однако есть и другая версия происхождения дерева: некоторые эксперты утверждают, что это не гиппократовский платан, а его внук, то есть потомок того самого платана





1975 год. Мысхако Новороссийск. Дерево посаженное Л.И. Брежневым на Малой Земле.

Леонид Брежнев посадил в посёлке Мысхако дерево.



**СОБИРАЕМ
ШИШЕЧКИ
ПЛАТАНОВ В
ПАРКАХ В НАЧАЛЕ
АПРЕЛЯ**

Шаг № 1



ВЫКЛАДЫВАЕМ СЕМЕНА НА ПРОРАЩИВАНИЕ

.....
В емкость кладем тканевую салфетку снизу, далее бумажная салфетка, выкладываем семена, накрываем тканевой салфеткой.

Увлажняем теплой водой. Ставим в теплое место не под прямыми лучами солнца.

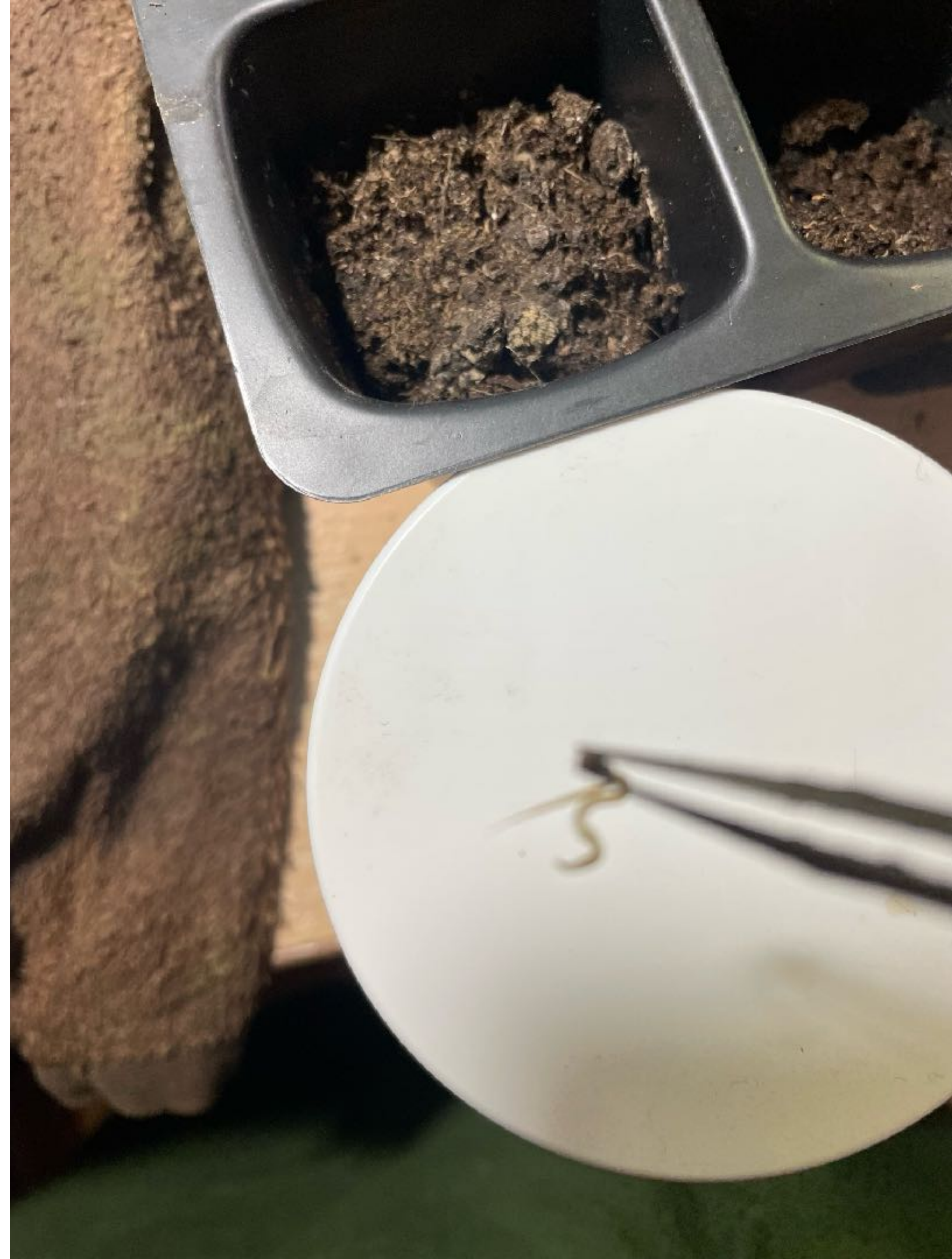
НЕЛЬЗЯ ДОПУСКАТЬ ВЫСЫХАНИЯ

Время проращивания от 3 до 6 дней



НАБЛЮДАЕМ, УВЛАЖНЯЕМ ЖДЕМ КОГДА ПРОРАСТУТ

*Как только появится маленький росточек аккуратно пересаживаем
в горшок
3- 5 семян высаживаем в центр горшка на площади в диаметре около
7 см*



ГОТОВИМ ГОРШОК ЕМКОСТЬЮ 15 ЛИТРОВАЯ ВЫСАДКИ

*Вниз горшка засыпаем керамзит слоем около 2 см .
Перемешиваем землю и биогрунт в пропорции 1:1 и заполняем
горшок , оставляем около 3 - 5 см до верха.
Ставим в теплое место увлажняем верхний слой*



ПЕРЕСАЖИВАЕМ ПРОРОСШИЕ СЕМЕНА В ГОРШОК 15 ЛИТРОВ

Выкладываем очень аккуратно семена в центр горшка накрываем землей слоем около 5 мм , очень легко придавливаем рукой грунт.



**УВЛАЖНЯЕМ ГРУНТ.
ВЫСТАВЛЯЕМ ГОРШОК
НА УЛИЦУ В ПОЛУТЕНЬ
ИЛИ ДОМА ЖДЕМ
КОГДА ПРОРАСТЕТ**

Платаны из семян



**К ОСЕНИ ВЫРАСТЕТ
САЖЕНЕЦ ПЛАТАНА
ВЫСОТОЙ ОКОЛО
1,5 МЕТРА**

Платаны из семян



**ВЫРАЩИВАЕМ ПЛАТАНЫ ИЗ СЕМЯН
УКОРЕНИТЬ В КРАСНОДАРЕ.
«ЗЕЛЕНАЯ ШКОЛА»
ПИЛОТНЫЙ ПРОЕКТ СШ №1**





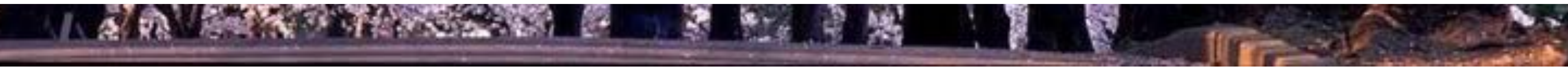






ВЫРАЩИВАЕМ ПАВЛОВНИЮ ИЗ СЕМЯН

Мастер - класс Шувалова Елена



ПАВЛОВНИЯ – АДАМОВО ДЕРЕВО

Павловния, известная также как «Адамово дерево», получила своё название не случайно оно ассоциируется с идеей духовного обновления и очищения .

Это быстрорастущее лиственное дерево, способное достигать зрелости всего за 5–7 лет, символизирует обновление и возрождение жизни — ключевые мотивы библейской истории о Адаме, первом человеке на Земле. Название «Адамово дерево» отражает представление о новом начале, чистоте и силе природы, которые дерево воплощает своей стремительностью и жизненной энергией.

Дерево обладает уникальной способностью к регенерации: даже при значительном повреждении дерево может быстро восстановить крону и корневую систему.

Образ Адамова Древа встречается не только в славянских традициях.

В Китае и Японии Павловния считается священным деревом, связанным с мифами о создании мира и происхождении человечества.

В китайской мифологии Павловния ассоциируется с небесным деревом, которое связывает землю и небо, выступая мостом между мирским и духовным.

В Японии Павловнию традиционно высаживают возле домов новорождённых девочек, символизируя рост и благополучие семьи.

Эта практика указывает на универсальное восприятие дерева как источника новой жизни и защиты.

В Европе Павловнию активно использовали в послевоенное время для быстрого восстановления после войн и природных катастроф.



ПРОЕКТ «УКОРЕНИСЬ В КРАСНОДАРЕ»

Выращиваем деревья из семян и черенков, высаживаем и ухаживаем



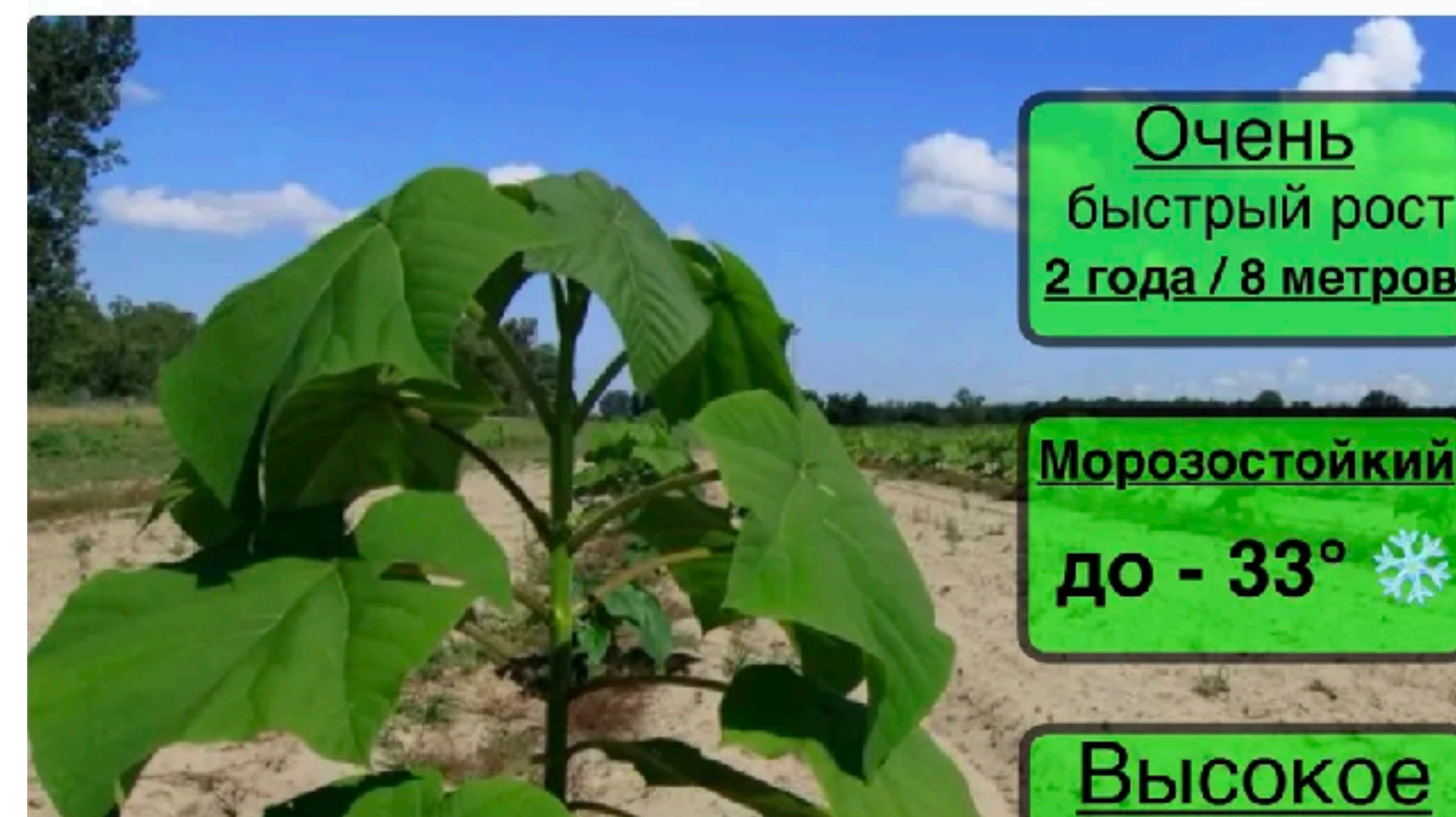
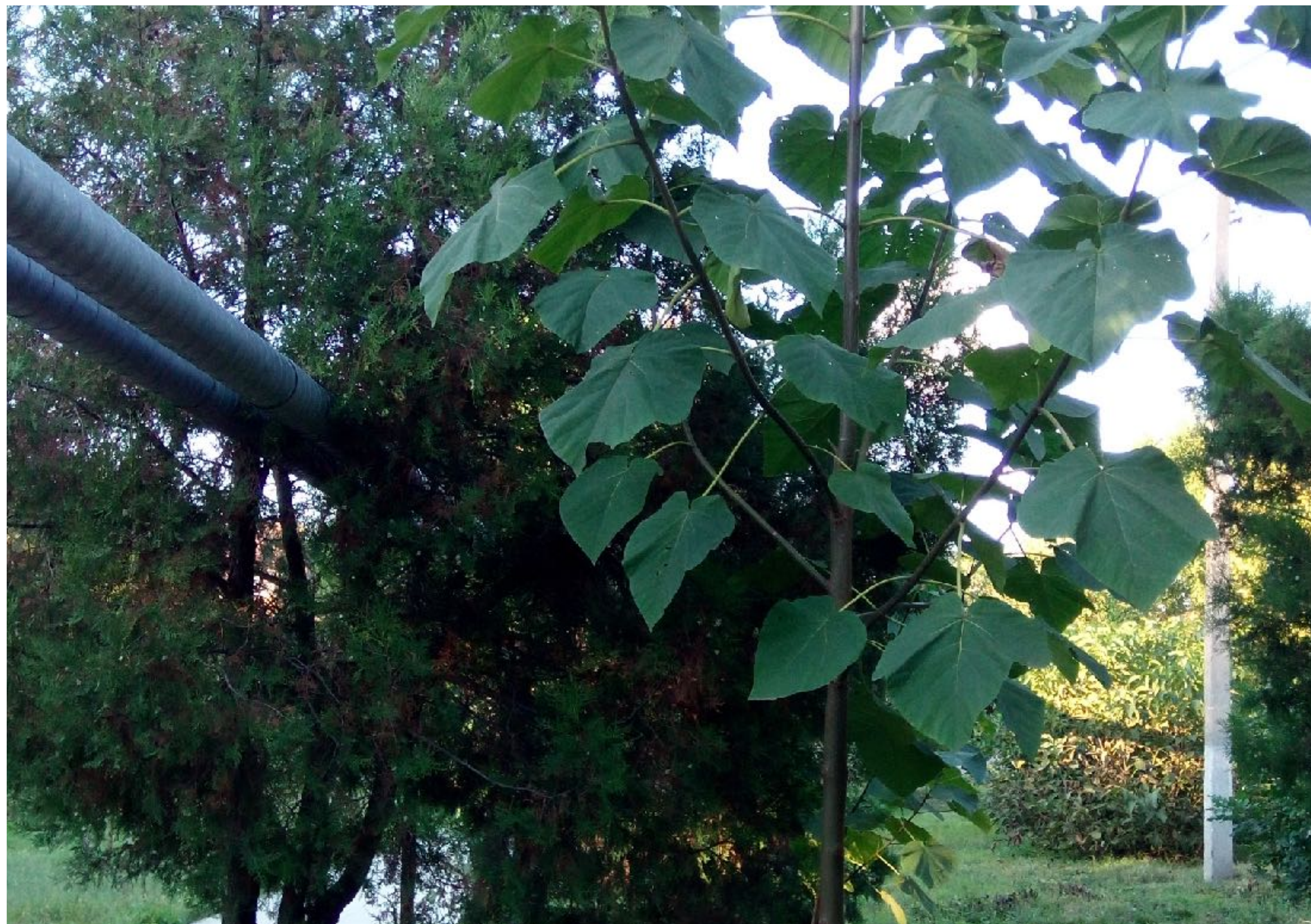
Павловния самое быстрорастущее дерево в мире до 8 метров за 2 года







Павловния получила свое название в честь дочери Павла I (сына Екатерины II) великой княжны Анны Павловны, супруги сына и наследника короля Нидерландов. Немецкие ботаники, желая сделать ей приятное, решили назвать только что открытый новый род растений Анна. Но, к их сожалению, такой род уже существовал (небольшой род полукустарников семейства Геснериевые, включающий в себя 3 вида). Приняв отчество княжны «Павловна» за второе её имя, получается, они фактически назвали новое растение в честь императора Всероссийского Павла I.



Павловния из семян

ГОТОВИМ ТЕПЛИЧКУ ИЗ ЗИП ПАКЕТА

Насыпаем грунт на 1/4 пакета



**АККУРАТНО ВЛАЖНЫМ
КОНЦОМ БАМБУКОВОЙ
ШПАЖКОЙ ДЛЯ
ШАШЛЫКА
ПЕРЕНОСИМ СЕМЯ ИЗ
ПАКЕТА В ТЕПЛИЧКА**

*Берем 3- 6 семян и выкладываем их
на грунт*



УВЛАЖНЯЕМ ГРУНТ ИЗ РАСПЫЛИТЕЛЯ ТЕПЛОЙ ВОДОЙ

*Следим за тем чтобы почва была
влажная*



ВСТАВЛЯЕМ ШПАЖКУ В ГРУНТ И ЗАКРЫВАЕМ ЗИП ЗАСТЕЖКУ ПАКЕТА

.....
*Ставим мини тепличку в теплое место но не под прямое солнце .
Увлажняем через день .Следим за прорастанием . Время
прорастания от 7 дней до 20 дней.
Если не проросло сеем новые семена (можно купить на ОЗОНЕ)*



ГОТОВИМ ГОРШОК ЕМКОСТЬЮ 15 ЛИТРОВАЯ ВЫСАДКИ

*Вниз горшка засыпаем керамзит слоем около 2 см .
Перемешиваем землю и биогрунт в пропорции 1:1 и заполняем
горшок , оставляем около 3 - 5 см до верха.
Ставим в теплое место увлажняем верхний слой*



ВЫСАЖИВАЕМ САМЫЙ СИЛЬНЫЙ РОСТОК В ГОРШОК .

*Ставим в полутень.
Следим за тем, чтобы почва всегда была влажная .*



ОСЕНЬЮ ВЫСАЖИВАЕМ САЖЕНЕЦ ПАВЛОВНИИ В ГРУНТ

*Высота саженца может быть до 1
метра*





ШУВАЛОВА ЕЛЕНА
ЗАМЕСТИТЕЛЬ
РУКОВОДИТЕЛЯ РАБОЧЕЙ
ГРУППЫ ПРИ МИНСТРОЙ
РФ ПО РАЗВИТИЮ ВОДНО –
ЗЕЛЕННЫХ КАРКАСОВ
ГОРОДОВ РОССИИ

*Директор АНО Общественный центр по развитию
городской среды ПОМОГИ ГОРОДУ
8-918-43-93-145*



ПОМОГИ ГОРОДУ



@POMOGI_GORODU